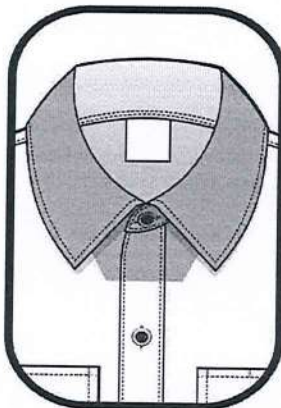


Onde se lê:

6.1. Aviamentos

Produto	Consumo	Tamanho	Cor	Aplicação
Entretela tecida, sanforizada e fusionada termocolante de baixo ponto de fusão tipo firme (CC).	300 mm x 150 mm		Branca (CC)	Dupla nos seguintes locais: Gola, lapela (até a metade da distância entre o primeiro e o segundo botão), portinholas dos bolsos, punhos (CC) e única na vista dianteira (CC).

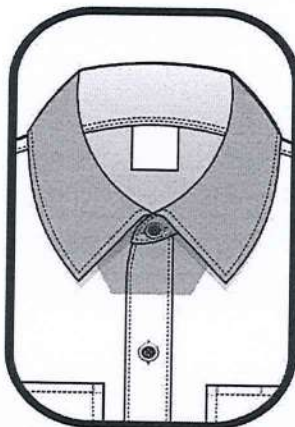


Obs.: local da entretela dupla na lapela.

Leia-se:

6.2. Aviamentos

Produto	Consumo	Tamanho	Cor	Aplicação
Entretela tecida, sanforizada e fusionada termocolante de baixo ponto de fusão tipo firme (CC).	400 mm x 150 mm		Branca (CC)	Tripla nos seguintes locais: na gola, na parte superior da vista frontal (conforme figura abaixo), Dupla nos seguintes locais: portinholas dos bolsos, punhos e nas ombreiras e única em toda a extensão da vista dianteira (CC).



Obs.: local da entretela tripla na parte superior da vista frontal.

Corrêa

Onde se lê:

13.1. Os valores dos parâmetros contidos na etiqueta de conservação serão de responsabilidade do fornecedor, sendo que os valores abaixo servem apenas como exemplo.

13.2. A etiqueta de identificação e conservação deverá ser inserida em uma das extremidades, no lado do avesso da peça, conforme figura a seguir:

VISTA DE FRENTE		VISTA DO VERSO	
<div style="border: 1px solid black; padding: 10px; text-align: center;"> RAZÃO SOCIAL TAMANHO COMPOSIÇÃO CNPJ ANO DE FABRICAÇÃO </div>		SÍMBOLO	TEXTO
			<ul style="list-style-type: none"> - Temperatura máxima de 40° C; - Ação mecânica normal, não esfregar cores ao lavar; - Enxágue normal, secar a sombra; - Centrifugação normal.
			<ul style="list-style-type: none"> - Não usar alvejante à base de cloro.
			<ul style="list-style-type: none"> - É possível a secagem na vertical.
			<ul style="list-style-type: none"> - Chapa de base do ferro com temperatura máxima de 110° C; - Quando da passagem utilizar sobre a peça um pano de tecido 100% algodão, para não queimar a fibra; e - Usar ferro a vapor ou pressurizado pode ser arriscado.
			<ul style="list-style-type: none"> - Limpeza a seco com todos os solventes normalmente usados para limpeza a seco, incluindo todos os listados para o símbolo P, mais tricloroetileno e 1,1,1-tricloroetileno (1,1,1 significa que os 3 radicais cloro estão ligados ao 1º átomo de C).

Leia-se:

13.1. A etiqueta de conservação deverá atender o disposto na Resolução nº 02, de 6 de maio de 2008, do CONMETRO.

13.2. A etiqueta de identificação deverá seguir o seguinte modelo:

 PRODUTO FAB USO EXCLUSIVO Part Number Tamanho	Razão Social ou Nome Fantasia CNPJ Feito no Brasil Lote / Ano
Frente	Verso

Inclusão:

8.14. Possuirá, em cada ombro (CC), uma ombreira, tipo platina, produzida com o mesmo tecido da camisa (CC).

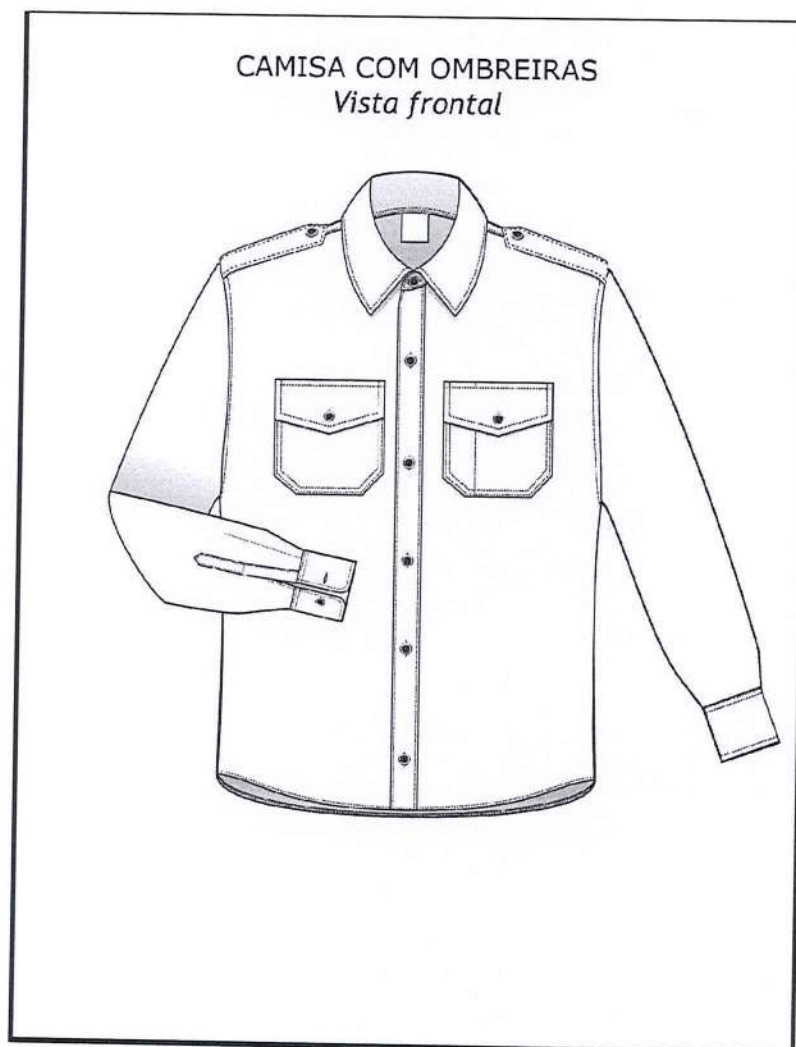
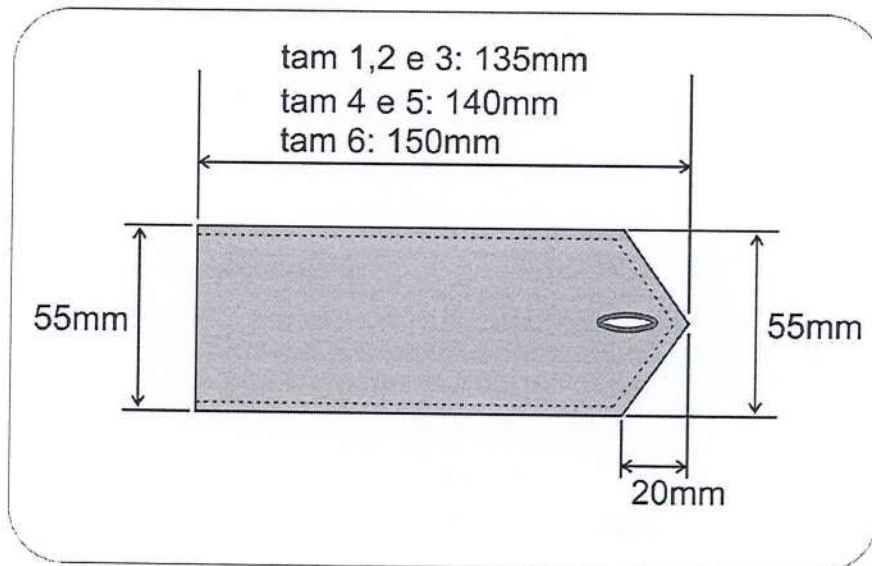
8.15. As ombreiras serão costuradas (CC) e embutidas (CC) na junção da manga com o corpo da camisa numa extremidade (CC) e presas por um botão, fixado ao ombro, na outra extremidade (CC).

Corrêa

Assinatura

[Handwritten signature]

Figuras:



Borla *Assinado*

Data: 11 de fevereiro de 2021.

Elaborado por:

PRISCILA MACHADO DA SILVA GUERREIRO Ten Cel Int
Chefe da Divisão de Padronização (AB2)

CAMILA VASCONCELOS CORRÊA 1º Ten QOENG QUI
Chefe da Seção de Pesquisa e Especificação (AB2-1)

ALEXANDER DE CERQUEIRA SANTIAGO 1º Sgt QSS SDE
Seção de Pesquisa e Especificação (AB2-1)

Aprovo:

Brig Int ALEXANDRE FALCONIERE DE TORRES
Subdiretor de Abastecimento



MINISTÉRIO DA DEFESA
COMANDO DA AERONÁUTICA
SUBDIRETORIA DE ABASTECIMENTO

ESPECIFICAÇÃO FAB-C-004 REV 10

1. NOMENCLATURA

Camisa masculina azul-claro de mangas compridas.

Camisa masculina azul-claro de mangas compridas com passantes.

2. ESPECIFICAÇÕES COMPLEMENTARES

FAB-T-008 – Tecido azul claro.

FAB-PP-119 – Entretela para camisa.

3. PART NUMBER

TAMANHO	PN	
	Camisa masculina azul-claro de mangas compridas	Camisa masculina azul-claro de mangas compridas com passantes
38	FAB-C-004-38	FAB-C-004-P-38
40	FAB-C-004-40	FAB-C-004-P-40
42	FAB-C-004-42	FAB-C-004-P-42
44	FAB-C-004-44	FAB-C-004-P-44
46	FAB-C-004-46	FAB-C-004-P-46
48	FAB-C-004-48	FAB-C-004-P-48

Obs.: é obrigatório informar o nº de controle utilizado na linha de produção da empresa (n.º de referência, código ou PN, por tamanho ou numeração).

4. UNIDADE

Um.

5. APLICAÇÃO

Camisa masculina azul-claro de mangas compridas.	Oficiais, alunos dos centros de formação ou de adaptação, Suboficiais, Sargentos, alunos da EEAR, Cabos, Taifeiros e Soldados.
--	--

[Assinaturas manuscritas]

Camisa masculina azul-claro de mangas compridas com passantes	Cadetes, alunos dos centros de formação ou de adaptação.
---	--

6. MATERIAL EMPREGADO

6.1. Tecido: (Consumo médio estimado)

TECIDO	ESPECIFICAÇÃO FAB	COMPOSIÇÃO	LARGURA	CONSUMO (médio estimado)
Azul Claro (CC)	FAB-T-008	73% Poliéster 27% Algodão	1500 mm	1.600 mm
Nome Comercial: Entretela tecida, sanforizada e fusionada termocolante de baixo ponto de fusão tipo firme (CC)	FAB-PP-119 REV 01	100% Algodão	900 a 1500 mm	300 mm

NOTA : Serão realizados testes de lavar e passar para verificar possíveis pontos de enrugamento nos locais de aplicação das entretelas (CC).

6.2. Características e condições de fusionamento da entretela tecida, sanforizada e fusionada termocolante de baixo ponto de fusão.

ENTRETELA		
Entretela tecida, sanforizada e fusionada termocolante de baixo ponto de fusão tipo firme		
Lavagem	À úmido excelente (CC)	
Largura	1500 mm (CC)	
Cor	Branca (CC)	
Espessura	0,35 mm – 0,50 mm (CC)	
Composição		Peso em g/m ²
BASE	100%Algodão (CC)	170g/m ² (CC)
Urdume	25 fios por polegada (CC)	
Trama	18 fios por polegada (CC)	
Título do fio	NE 16/1 (CC)	
RESINA TERMOCOLANTE	Copoliamida modificada para baixo ponto de fusão (CC)	25g/m ² (CC)
Total		195g/m ² (CC)
Condição de Fusionamento		
	Ferro Manual	Prensa Elétrica
Glue Line	145°C (CC)	145 à 150°C (CC)
Temperatura	150°C (CC)	150 à 155°C (CC)
Pressão	Manual Forte (CC)	80(LBS/POL) (CC)
Tempo (seg)	15 à 17 (CC)	15 à 17 (CC)

6.3. Linhas

	Pesponto externo	Pesponto interno	Ponto fixo	Overloque	Interloque	Botoneira	Caseadeira	Travete
Título (CC)	120	120	120	120	120	120	120	120
Cor (CC)	Azul-Clara	Azul-Clara	Azul-Clara	Azul-Clara	Azul-Clara	Preta	Azul-Clara	Azul-Clara
Composição (CC)	100% Pes	100% Pes	100% Pes	100% Pes	100% Pes	100% Pes	100% Pes	100% Pes
Pontos p/ cm	6	4	6	4	4			
Nº da agulha	75	75	75	75	75	80	80	80

6.4. A cor da linha deverá ser azul-clara, obedecendo a seguinte tabela colorimétrica (CC).

Measured On: CM – 3600d CRIILL

SCI/100 CMC (L:C) = 2,0 : 1,0, cf=0,7

	D65 – 10°	F2 – 10°	A – 10°
L*	70,05	68,60	68,44
a*	3,74	3,21	-2,85
b*	-24,60	-29,42	-25,97
C*	24,89	29,59	26,12
H	278,65	276,23	263,73

Measured On: CM – 3600d CRIILL

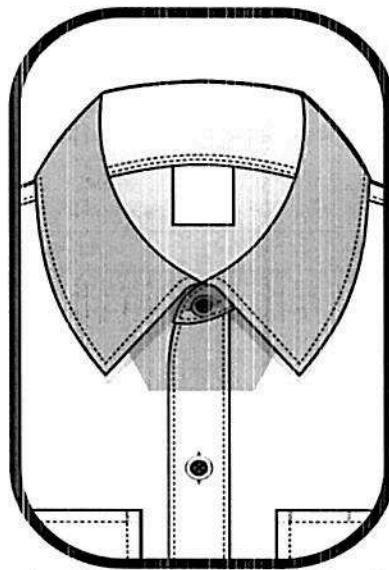
SCI/100 % Reflectance

λ	Reflectância (%)	λ	Reflectância (%)
360	26,58	60	36,89
80	30,66	80	35,66
400	37,73	600	35,00
20	67,28	20	34,76
40	74,50	40	33,51
60	62,24	60	40,58
80	54,56	80	58,26
500	48,57	700	73,70
20	42,77	20	80,79
40	40,01	740	83,10

6.5. Aviamentos

Produto	Consumo	Tamanho	Cor	Aplicação
Botão redondo torneado côncavo com borda e 4 furos com diâmetro de 2 mm cada furo (CC).	Camisas nº. 38, 40 e 42: 11 botões (CC). Camisas nº. 44, 46 e 48: 12 botões (CC).	Diâmetro: 14 mm (CC)	Cor preta na própria massa sem tingimento (CC)	Vista dianteira, portinhola dos bolsos, punho das mangas e botão reserva (CC)
Entretela tecida, sanforizada e fusionada termocolante de baixo ponto de fusão tipo firme (CC).	300 mm x 150 mm		Branca (CC)	Dupla nos seguintes locais: Gola, lapela (até a metade da distância entre o primeiro e o segundo botão), portinholas dos bolsos, punhos (CC) e única na vista dianteira (CC).
Etiqueta de identificação e conservação (CC)	01 (uma)	Padrão	Padrão	Inserida e centrada internamente, na linha do degolo das costas (CC)

Obs.: os botões serão costurados através de 2 (dois) conjuntos de 10 (dez) laçadas a cada dois furos, tendo as costuras paralelas entre si (CC).



Obs.: local da entretela dupla na lapela.

7. REQUISITOS GERAIS

7.1. A confecção obedecerá ao modelo do desenho anexo, apresentando perfeito acabamento, nos mínimos detalhes, não sendo permitido: costuras enrugadas ou malfeitas, caseados frouxos ou malfeitos, desalinhamento entre os bolsos, nuances sensíveis na mesma peça e linhas soltas não retiradas por ocasião do acabamento da peça.

7.2. No exame das amostras serão utilizados dois critérios: Critério Crítico (CC) e Critério Desejável (CD), conforme item "INSPEÇÃO E EXAME" da presente especificação.

[Assinaturas manuscritas]

8. DETALHES

8.1. Colarinho convencional, com pontas bem definidas, de 65 mm (sessenta e cinco) (CC) de comprimento com costura simples em toda a volta (CC), conforme imagem na folha 12.

8.2. Costas inteiras (CC), com pala externa na altura das espáduas (CC). A base da pala distará 100 mm (CC) da base da gola e terminará em ponta no centro (CC), formando um ângulo cujo vértice distará 120 mm (CC) da base da gola para os números 38, 40 e 42 e 140 mm (CC) para os números 44, 46 e 48.

8.3. A junção da manga com o corpo da camisa deve ser feita com costura rebatida.

8.4. As camisas de número 38, 40 e 42 deverão ser fechadas na frente por seis botões e as de número 44, 46 e 48 deverão ser fechadas na frente por sete botões (CC). Estes botões deverão ser pregados no lado direito (CC), que abotoam sobre um macho de 35 mm (CC) de largura, aplicado no lado esquerdo, indo da gola à barra (CC). O primeiro botão deverá ser fixado no pé do colarinho (CC) e os demais, distribuídos de forma que as distâncias entre os botões bem como entre o último botão e a barra sejam proporcionais (CC).

8.5. Os caseados para fechar a camisa e as portinholas são feitos no sentido vertical com exceção dos do colarinho e punhos (CC).

8.6. Mangas lisas, de punhos ligeiramente apertados (CC), através de 1 prega (CC) com 70 mm de largura (CC) e com pontas curvas. Serão fechados por um botão e uma casa (CC), conforme desenho 8/13, ao final desta especificação.

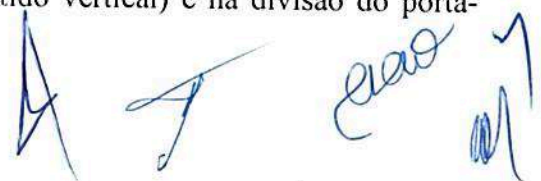
8.7. Possui dois bolsos retangulares (CC) fixados com costuras duplas (CC) e com 120 mm (cento e vinte milímetros) (CC) de largura e 135 mm (CC) de altura para os números 38, 40 e 42, e 130 mm (CC) por 145 mm (CC), respectivamente, para os números 44, 46 e 48. Os bolsos serão lisos, possuirão ângulos inferiores chanfrados (CC), com 20 mm (CC) de lado, sendo fechados por portinholas pentagonais de 35 mm (CC) de lado menor para os números 38, 40 e 42, e de 45 mm (CC) de lado menor para os números 44, 46 e 48. As portinholas terminarão em ponta, formando um ângulo com os lados retos, cujo vértice distará da borda superior da portinhola 20 mm (CC) mais que a parte inferior dos lados menores. Na parte lateral direita do bolso esquerdo existirá uma divisão porta-lápis de 40 mm de largura (CC) limitada por uma costura vertical (CC) e com abertura de 30 mm sobre a portinhola, correspondente à largura do porta-lápis (CC).

8.8. Os pespontos da camisa terão que contar 5 (cinco) pontos por centímetro (CC) distando 6 mm (seis) (CC) das bordas, onde não houver costura dupla.

8.9. A camisa deverá ser entretelada nos seguintes pontos: gola, portinholas dos bolsos, macho central e punhos (CC).

8.10. Os bolsos, as portinholas, os punhos e a pala serão aplicados obedecendo o mesmo sentido da armadura do tecido, para não causar nuança (CC).

8.11. As portinholas serão travetadas nos cantos (no sentido vertical) e na divisão do porta-canetas (no sentido vertical) (CD).



8.12. Os bolsos deverão ser fixados conforme a tabela abaixo:

Distâncias orientativas para colocação de bolsos (CC)		
Tamanho	Distância da base superior da portinhola à união do dianteiro com o traseiro no ombro (mm)	Distância da base superior do bolso ao limite inferior da cava (mm)
38	200	45
40	210	50
42	220	50
44	230	50
46	240	55
48	250	55

8.13. A camisa deverá ser fechada nas laterais por costuras simples.

9. MEDIDAS

Medidas em milímetros

CARACTERÍSTICAS	DIMENSÕES					
Tamanhos	38	40	42	44	46	48
L ₁ (CC)	400	420	440	460	480	500
Gola (CC)	380	400	420	440	460	480
L ₂ (CC)	90	90	95	95	95	95
Ponta da gola (CC)	65	65	65	65	65	65
Tórax (CC)	500	530	560	590	620	650
Cintura (CD)	470	500	530	560	580	610
Costas (CC)	440	470	500	530	560	590
Comprimento da manga sem punho (CC)	530	540	550	560	570	580
Circunferência do punho (CC)	220	230	240	250	260	270
Largura do punho (CC)	70	70	70	70	70	70
Comprimento total (CC)	730	740	750	760	770	780
Bolsos:						
Altura (CC)	135	135	135	145	145	145
Largura (CC)	120	120	120	130	130	130
Altura da portinhola (CC)	35	35	35	45	45	45
Pespointos por cm (CC)	5 (para todos os tamanhos)					

Obs.:

- a) o tórax é medido na altura das axilas; e
- b) o comprimento total é medido da base da gola à barra.

9.1. Tabela de tolerância

Dimensões (mm)		Tolerância
De	Até	
0	19	+ 2 mm
20	49	+ 3 mm
50	99	+ 5 mm

Obs.: não haverá tolerância para quantidade de botões, ilhoses, caseados, orifícios, rebites, zíperes, passadeiras, fivelas, fechos rápidos, pinos de fixação, fechos de pressão, velcros, costuras, tipo de entretela.

10. AMOSTRAGEM

As amostras para exame serão retiradas de acordo com o previsto pela ABNT/ NBR 5425.

11. INSPEÇÃO E EXAME

11.1. O material poderá ser inspecionado durante a confecção a critério da SDAB.

11.2. As amostras retiradas na forma do item "AMOSTRAGEM" serão remetidas ao laboratório da SDAB para exames.

11.3. Serão considerados dois critérios para a definição do parecer sobre o material examinado:

- a) critério crítico (CC): aquele(s) julgado(s) imprescindível(eis) para o bom desempenho do item, cujo cumprimento deverá ser integral; e
- b) critério desejável (CD): aquele(s) julgado(s) de menor gravidade que o anterior, porém necessário à composição do item e cujo cumprimento deverá ser igual ou superior a 67% de todos os critérios desejáveis.

12. RECEBIMENTO E RECUSA

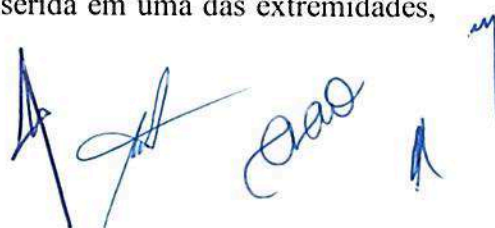
12.1. Será considerado aprovado o material que atender plenamente às características classificadas como critério crítico (CC) e, no mínimo, 67% das características classificadas como critério desejável (CD). As características que não receberem classificação serão consideradas critério desejável.

12.2. Será recusado o recebimento do material desde que as características das amostras submetidas a exame não satisfaçam os índices e/ou as exigências da presente especificação.

13. MARCAÇÃO

13.1. Os valores dos parâmetros contidos na etiqueta de conservação serão de responsabilidade do fornecedor, sendo que os valores abaixo servem apenas como exemplo.


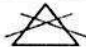
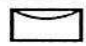


13.2. A etiqueta de identificação e conservação deverá ser inserida em uma das extremidades, no lado do avesso da peça, conforme figura a seguir:



VISTA DE FRENTE

RAZÃO SOCIAL
TAMANHO
COMPOSIÇÃO
CNPJ
ANO DE FABRICAÇÃO

VISTA DO VERSO

SÍMBOLO	TEXTO
	<ul style="list-style-type: none">- Temperatura máxima de 40° C;- Ação mecânica normal, não misturar cores ao lavar;- Enxágue normal, secar a sombra;- Centrifugação normal.
	<ul style="list-style-type: none">- Não usar alvejante à base de cloro.
	<ul style="list-style-type: none">- É possível a secagem na vertical.
	<ul style="list-style-type: none">- Chapa da base do ferro com temperatura máxima de 110° C;- Quando da passagem utilizar sobre a peça um pano de tecido 100% algodão, para não queimar a fibra; e- Usar ferro a vapor ou prensa pode ser arriscado.
	<ul style="list-style-type: none">- Limpeza a seco com todos os solventes normalmente usados para limpeza a seco, incluindo todos os listados para o símbolo P, mais tricloroetileno e 1,1,1-tricloroetano (1,1,1 significa que os 3 radicais cloro estão ligados ao 1º átomo de C).

Obs: não se aceita qualquer tipo de etiqueta adesiva, carimbo, de plástico ou de material não resistente ao ferro de passar.

14. ACONDICIONAMENTO

De acordo com o MANUAL DE EMBALAGENS E ACONDICIONAMENTOS da Subdiretoria de Abastecimento da Diretoria de Intendência.

São Paulo, 12 de julho de 2000.

Revisada em 19 de maio de 2016.

[Handwritten signatures and initials in blue ink]

COMISSÃO DE ELABORAÇÃO DE ESPECIFICAÇÕES TÉCNICAS

(B.I. 231, de 23 DEZ 2015)



MARCOS ANTONIO DE ARAUJO VENTURA Cel Int
Presidente da Comissão



AMANDA ALVES DE OLIVEIRA 1º Ten QOCON
Membro



JONAS JEFFERSON MALTA CARVALHO 3S SAD
Membro

Visto:



WENDELL SILVA ALMEIDA Ten Cel Int
Agente de Controle Interno

Aprovo:



Brig Int JOSÉ JORGE DE MEDEIROS GARCIA

Subdiretor de Abastecimento
George A B de Vasconcelos - Cel Int R1
Ordenador de Despesas
Por Delegação

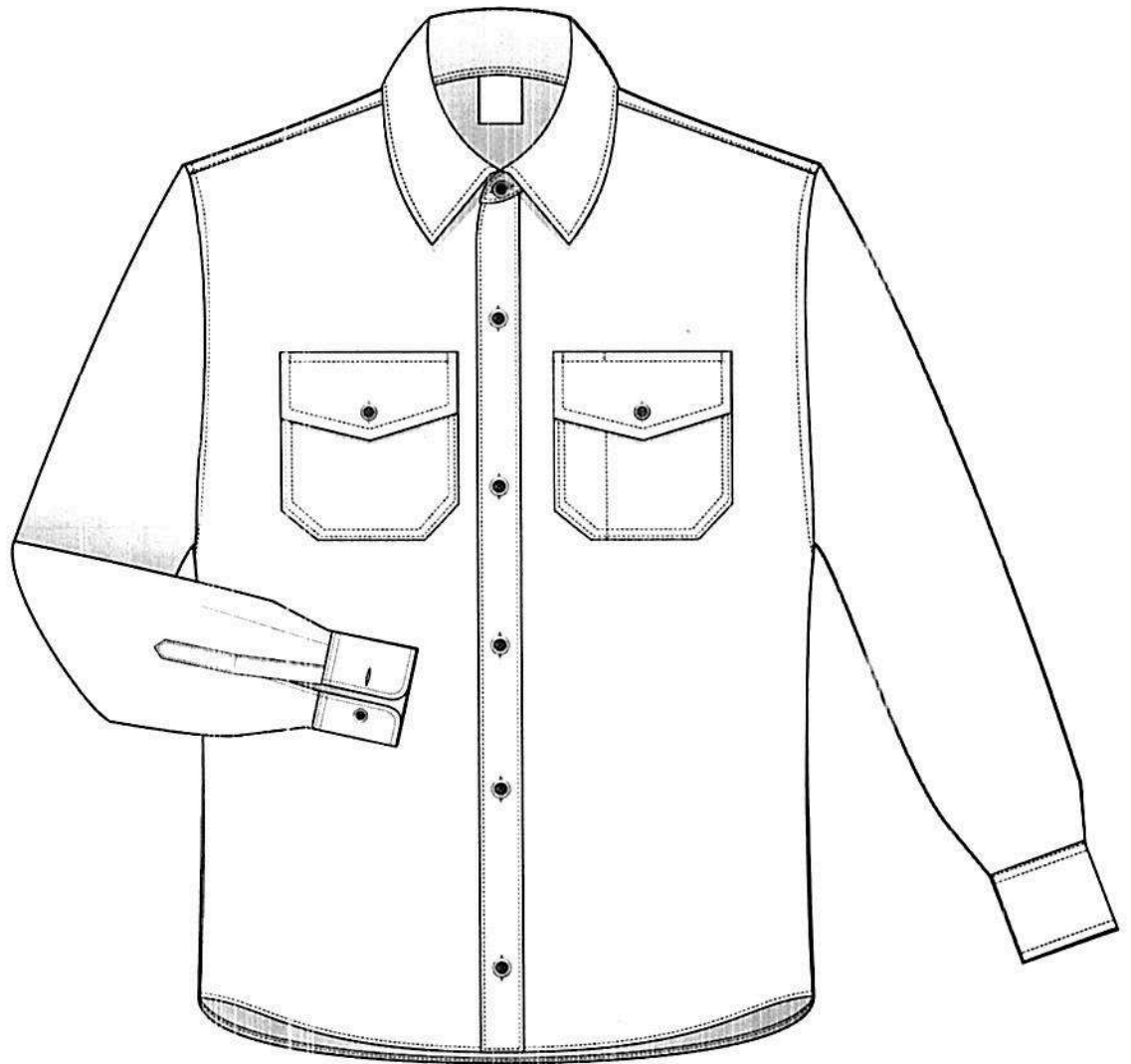
FAB-C-004

CAMISA MASCULINA AZUL-CLARO
DE MANGAS COMPRIDAS

DESENHO Nº.: 1/13

CAMISA SEM PASSANTE

Vista frontal



Handwritten signature and initials in blue ink.

FAB-C-004

CAMISA MASCULINA AZUL-CLARO
DE MANGAS COMPRIDAS

DESENHO Nº.: 2/13

CAMISA COM PASSANTE

Vista frontal



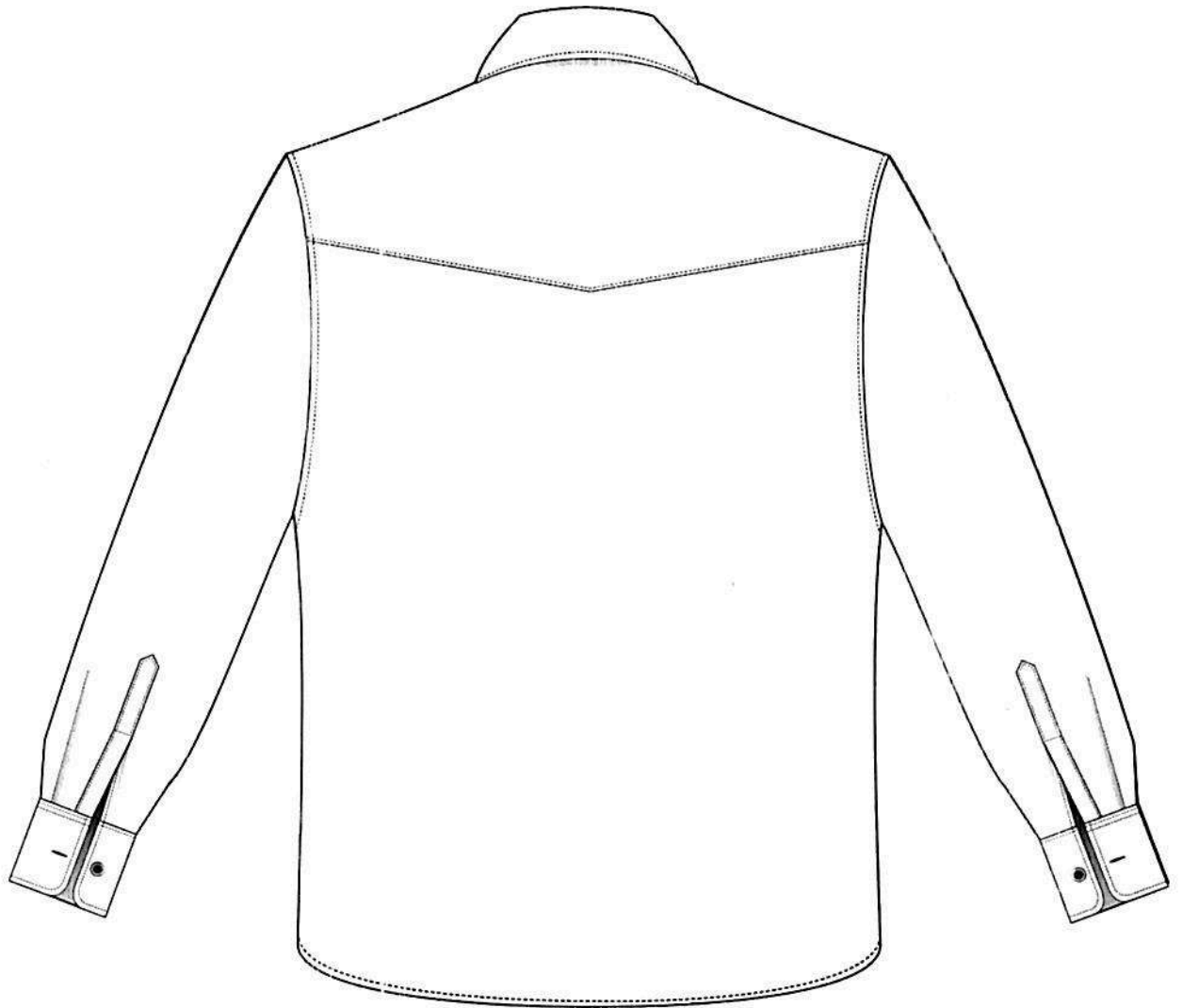
Handwritten signature and initials in blue ink.

FAB-C-004

CAMISA MASCULINA AZUL-CLARO
DE MANGAS COMPRIDAS

DESENHO Nº.: 3/13

VERSO DA CAMISA
Igual para ambos os tipos



Handwritten signature and initials in blue ink.

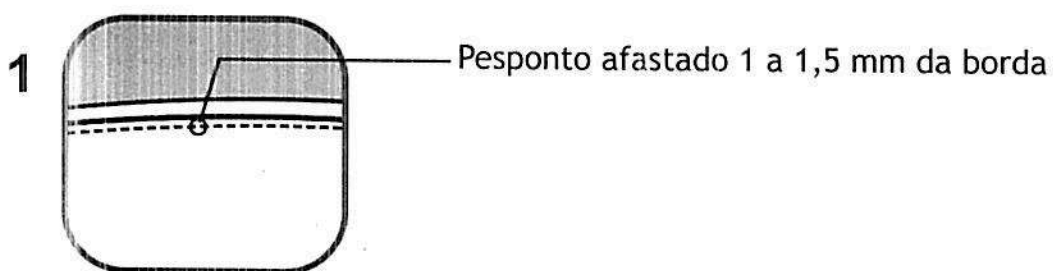
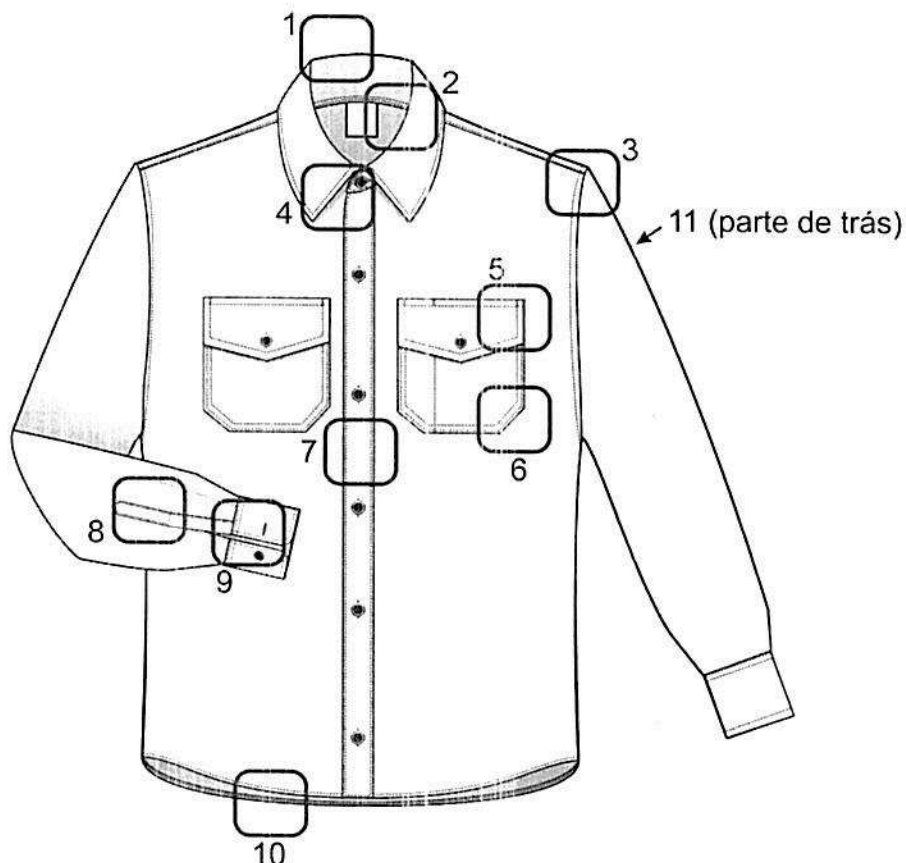
FAB-C-004

CAMISA MASCULINA AZUL-CLARO
DE MANGAS COMPRIDAS

DESENHO Nº.: 4/13

PESPONTOS

Distâncias em relação à borda da camisa



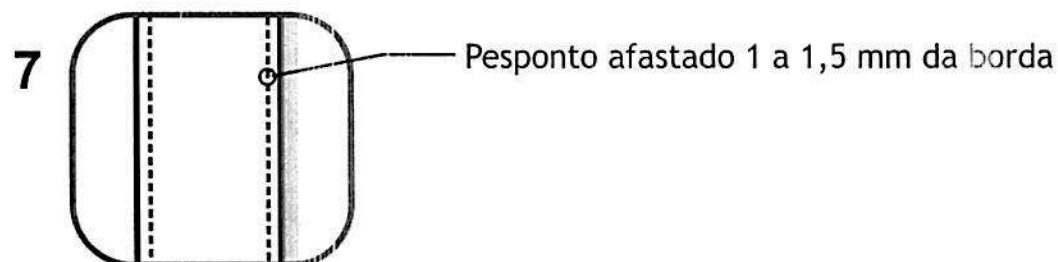
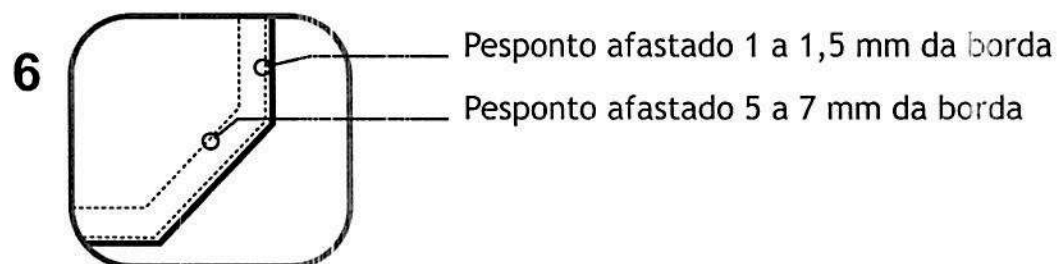
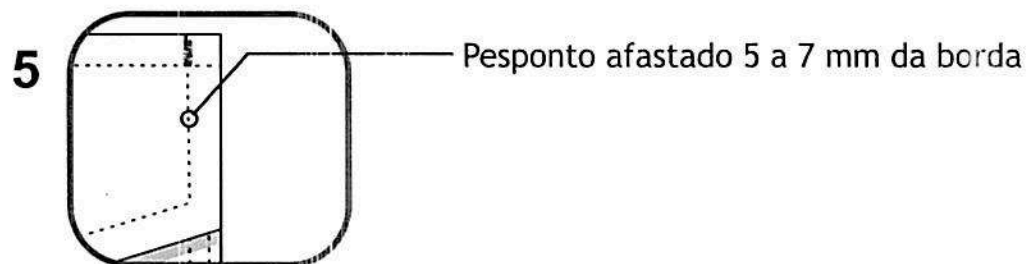
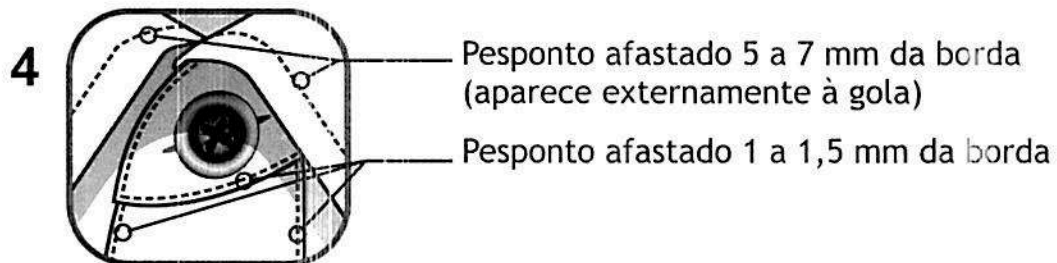
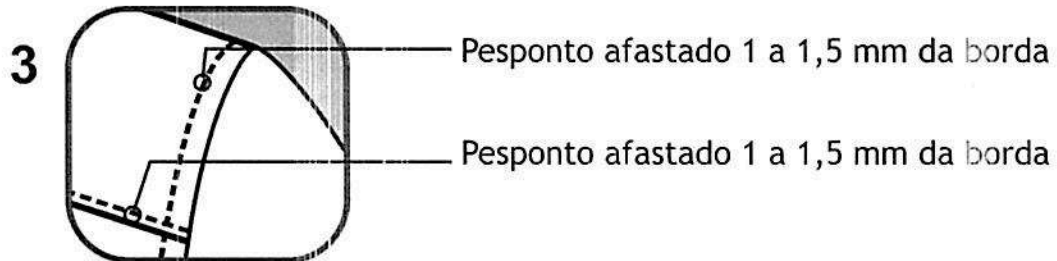
FAB-C-004

CAMISA MASCULINA AZUL-CLARO
DE MANGAS COMPRIDAS

DESENHO Nº.: 5/12

PESPONTOS

Distâncias em relação à borda da camisa



Handwritten signature and initials in blue ink.

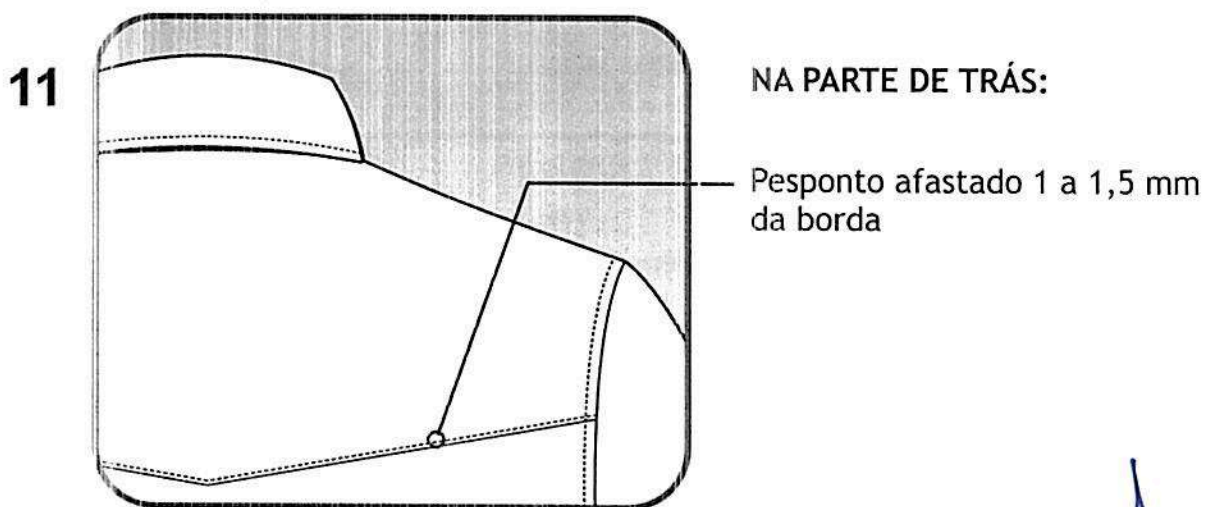
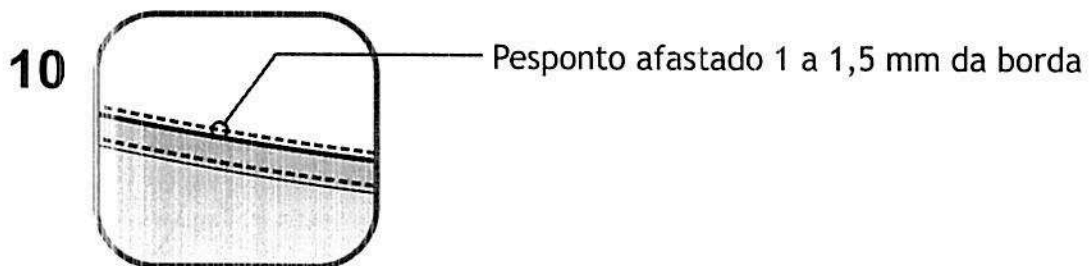
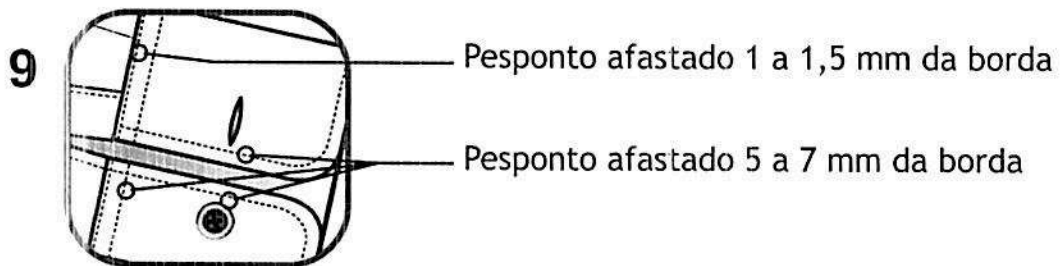
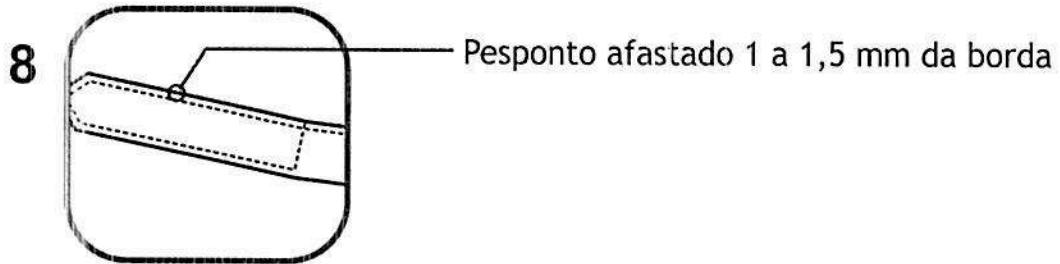
FAB-C-004

CAMISA MASCULINA AZUL-CLARO
DE MANGAS COMPRIDAS

DESENHO Nº.: 6/13

PESPONTOS

Distâncias em relação à borda da camisa

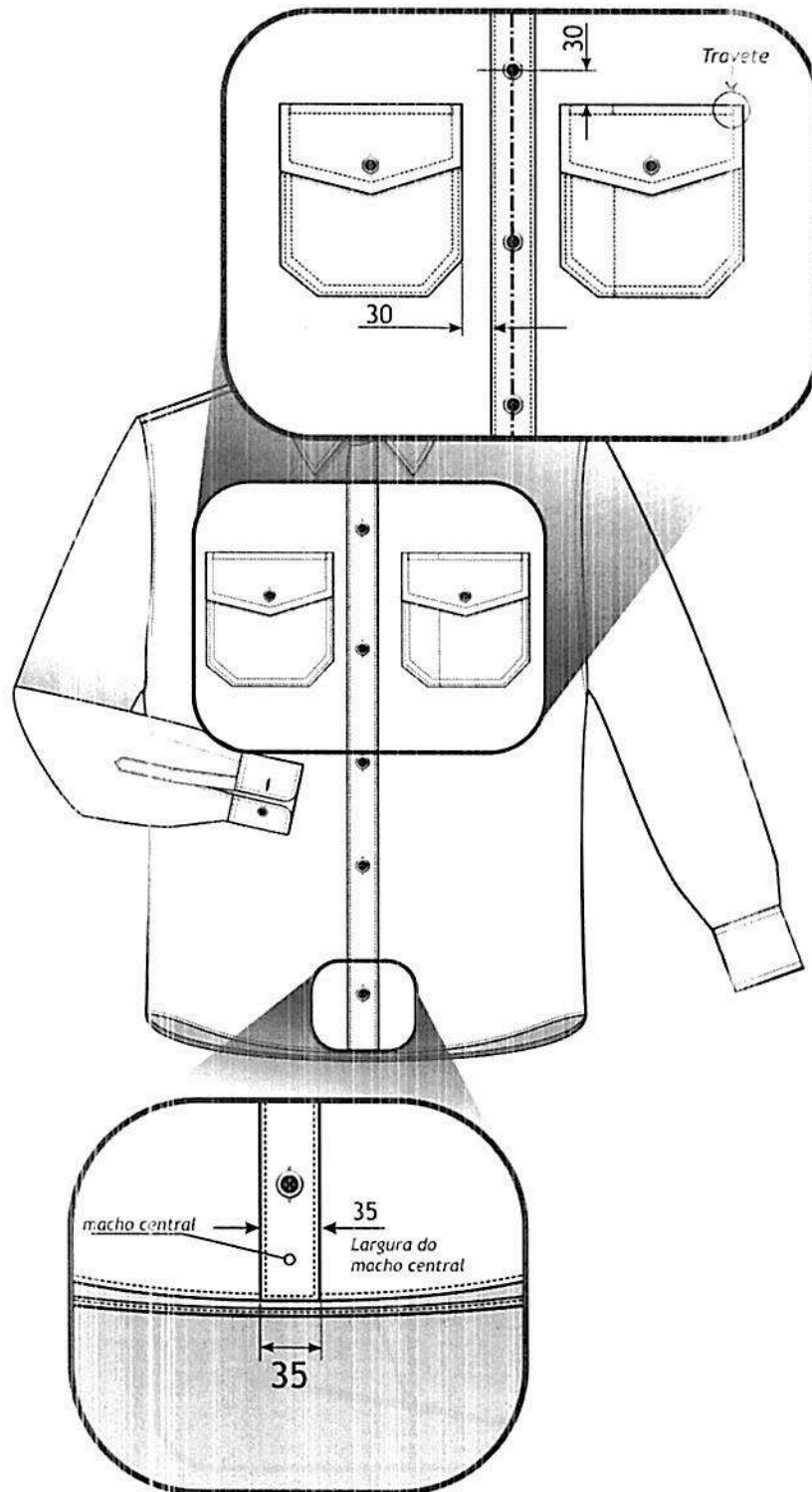


FAB-C-004

CAMISA MASCULINA AZUL-CLARO
DE MANGAS COMPRIDAS

DESENHO Nº.: 7/13

Medidas
(em milímetros, para ambos os tipos)



Handwritten signatures and initials in blue ink.

FAB-C-004

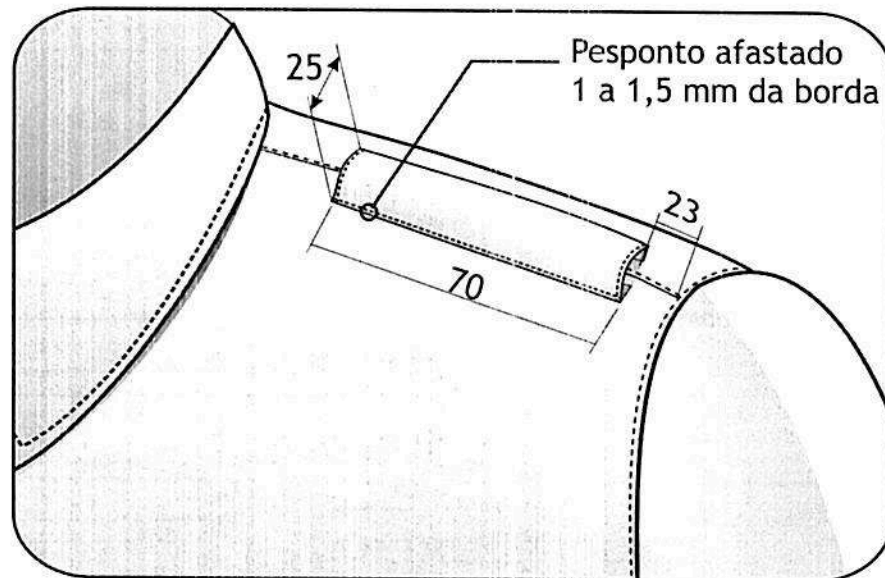
CAMISA MASCULINA AZUL-CLARO
DE MANGAS COMPRIDAS

DESENHO Nº.: 8/13

DETALHES

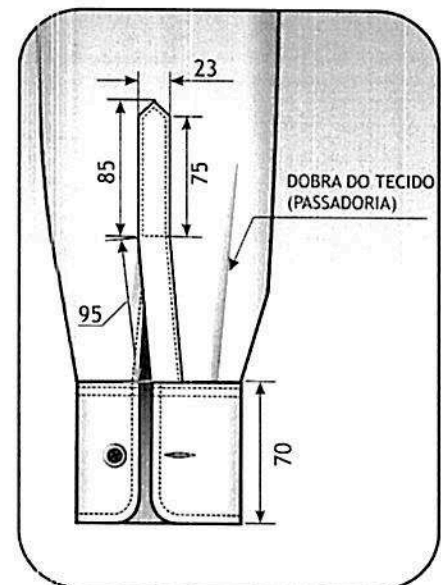
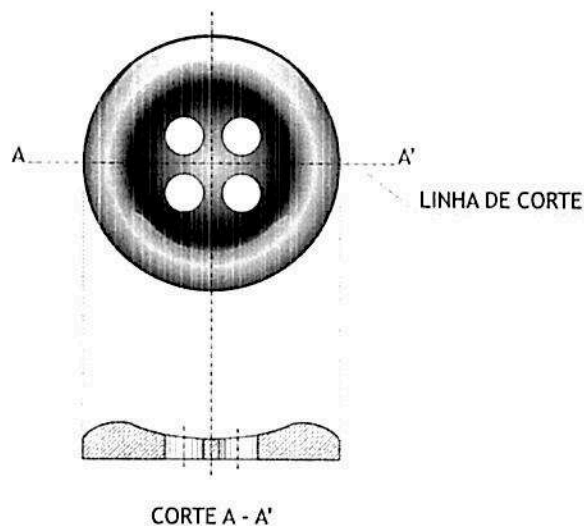
DETALHE DO PASSANTE PARA PLATINA

(APENAS EM CAMISAS COM PASSANTE)



DETALHE DO PUNHO

DETALHE DO BOTÃO



MEDIDAS VÁLIDAS PARA OS TIPOS, COM OU SEM PASSANTE
MEDIDAS EM MILÍMETROS

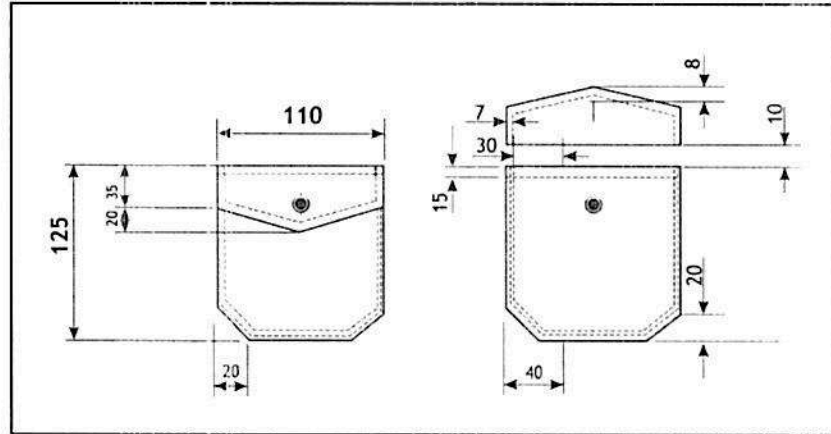
FAB-C-004

CAMISA MASCULINA AZUL-CLARO
DE MANGAS COMPRIDAS

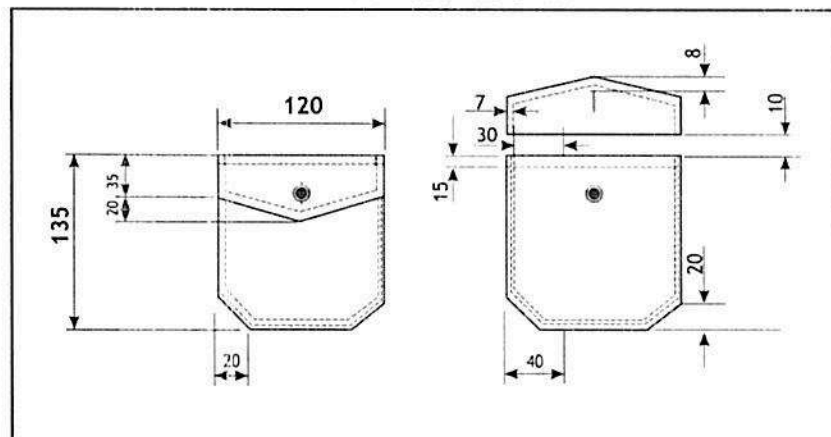
DESENHO Nº.: 9/13

DETALHE DOS BOLSOS

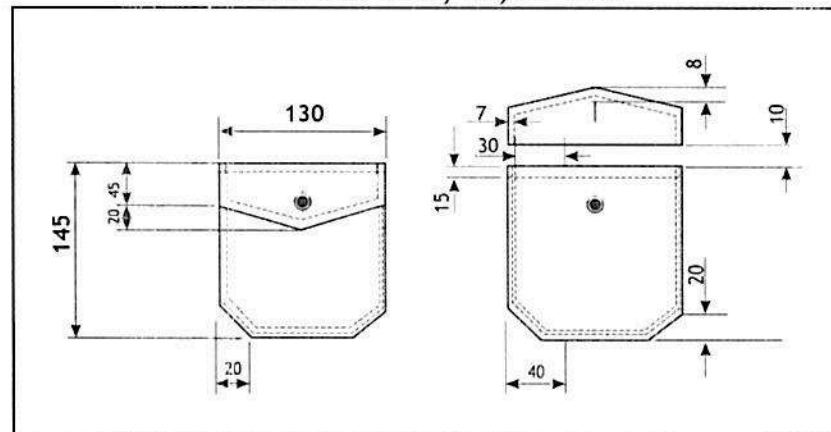
TAMANHOS: 36, 38 e 40



TAMANHOS: 42 e 44



TAMANHOS: 46, 48, 50 e 52



MEDIDAS VÁLIDAS PARA OS TIPOS, COM OU SEM PASSANTE

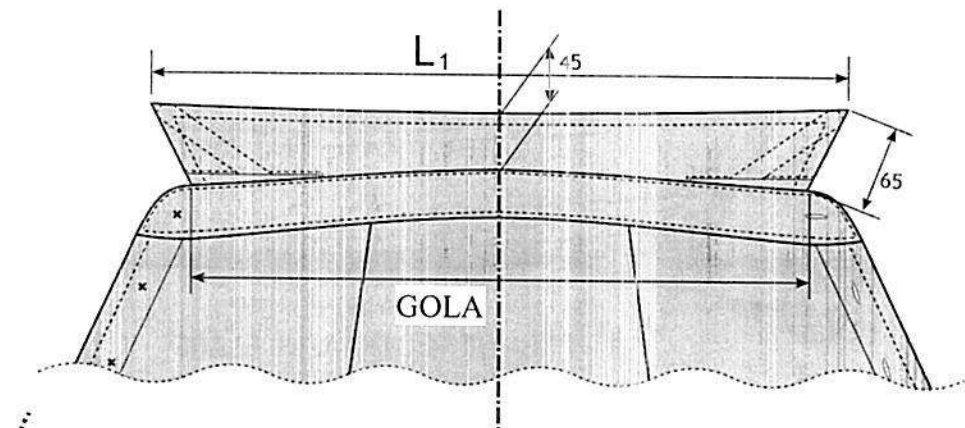
MEDIDAS EM MILÍMETROS

[Handwritten signatures and marks]

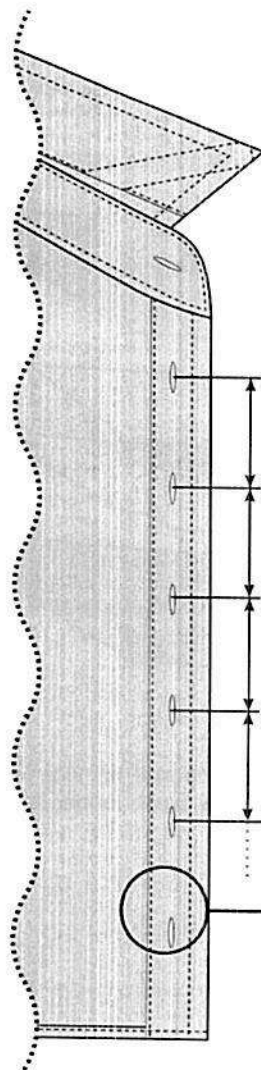
FAB-C-004

CAMISA MASCULINA AZUL-CLARO
DE MANGAS COMPRIDAS

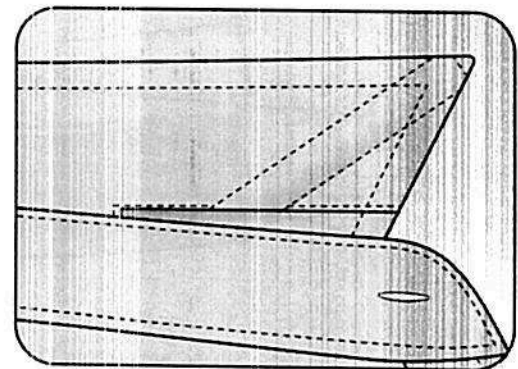
DESENHO Nº.: 10/13

GOLA E CASEADO - DETALHES E MEDIDAS
(em milímetros, para ambos os tipos)

TAMANHO	38	40	42	44	46	48
L ₁	400	420	440	460	480	500
GOLA	380	400	420	440	460	480
L ₂	90	90	95	95	95	95



Detalhe da barbatana

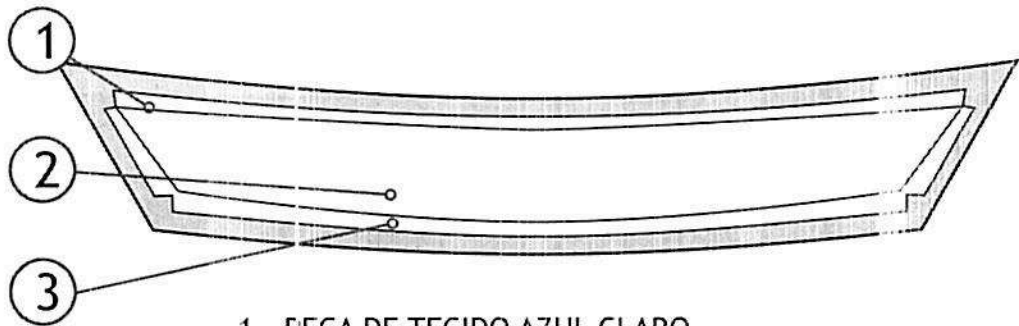
Acabamento da vista
dobrado e pespontadoMEDIDAS VÁLIDAS PARA OS TIPOS, COM OU SEM PASSANTE
MEDIDAS EM MILÍMETROS

FAB-C-004

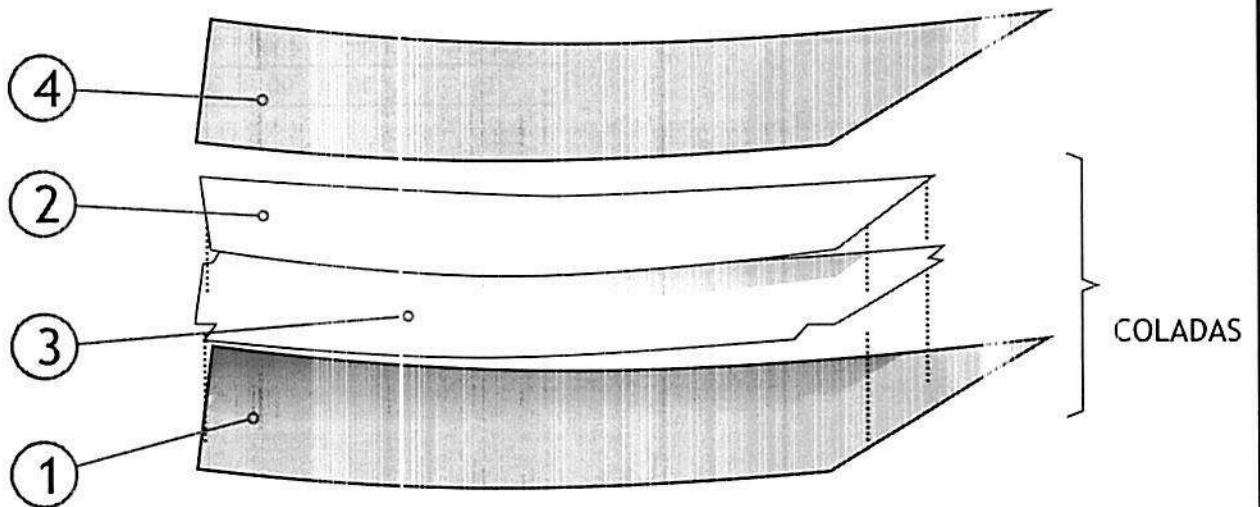
CAMISA MASCULINA AZUL-CLARO
DE MANGAS COMPRIDAS

DESENHO Nº.: 11/12

DETALHE DA CONFECCÃO DA
ENTRETELA DUPLA DA GOLA



- 1 - PEÇA DE TECIDO AZUL CLARO
(FACE SUPERIOR/EXTERNA DA GOLA)
2 e 3 - ENTRETELAS
4 - PEÇA DE TECIDO AZUL CLARO
(FACE INFERIOR/INTERNA DA GOLA)



As entretelas (2 e 3) são coladas à peça de tecido azul (nº 1 da legenda), que formarão a face superior da gola. Estas peças serão unidas posteriormente por costura à peça azul (nº 4 da legenda), que é a face inferior da gola.

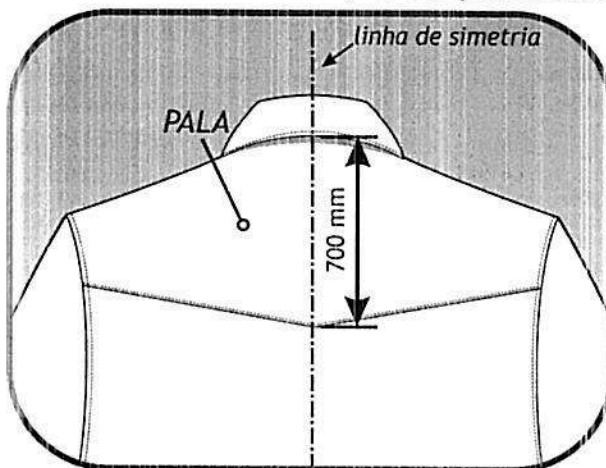
Handwritten signatures and initials in blue ink.

FAB-C-004

CAMISA MASCULINA AZUL-CLARO
DE MANGAS COMPRIDAS

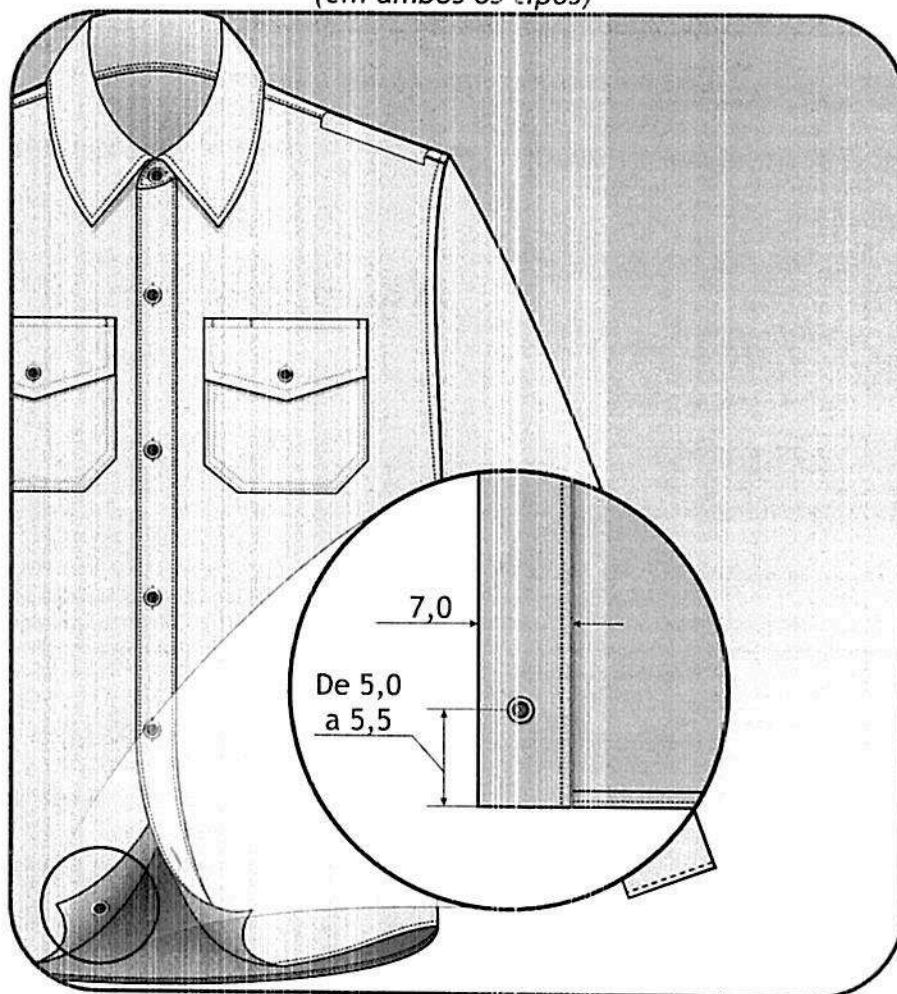
DESENHO Nº.: 12/12

Medidas a serem consideradas na pala
(válidas para ambos os tipos)



Medida da base da pala à base da gola:
tomada sobre a linha de simetria, da união do
pé de gola, em cima, até o vértice da pala das
costas em baixo (700 mm em todos os
tamanhos).

BOTÃO RESERVA - LOCALIZAÇÃO
(em ambos os tipos)

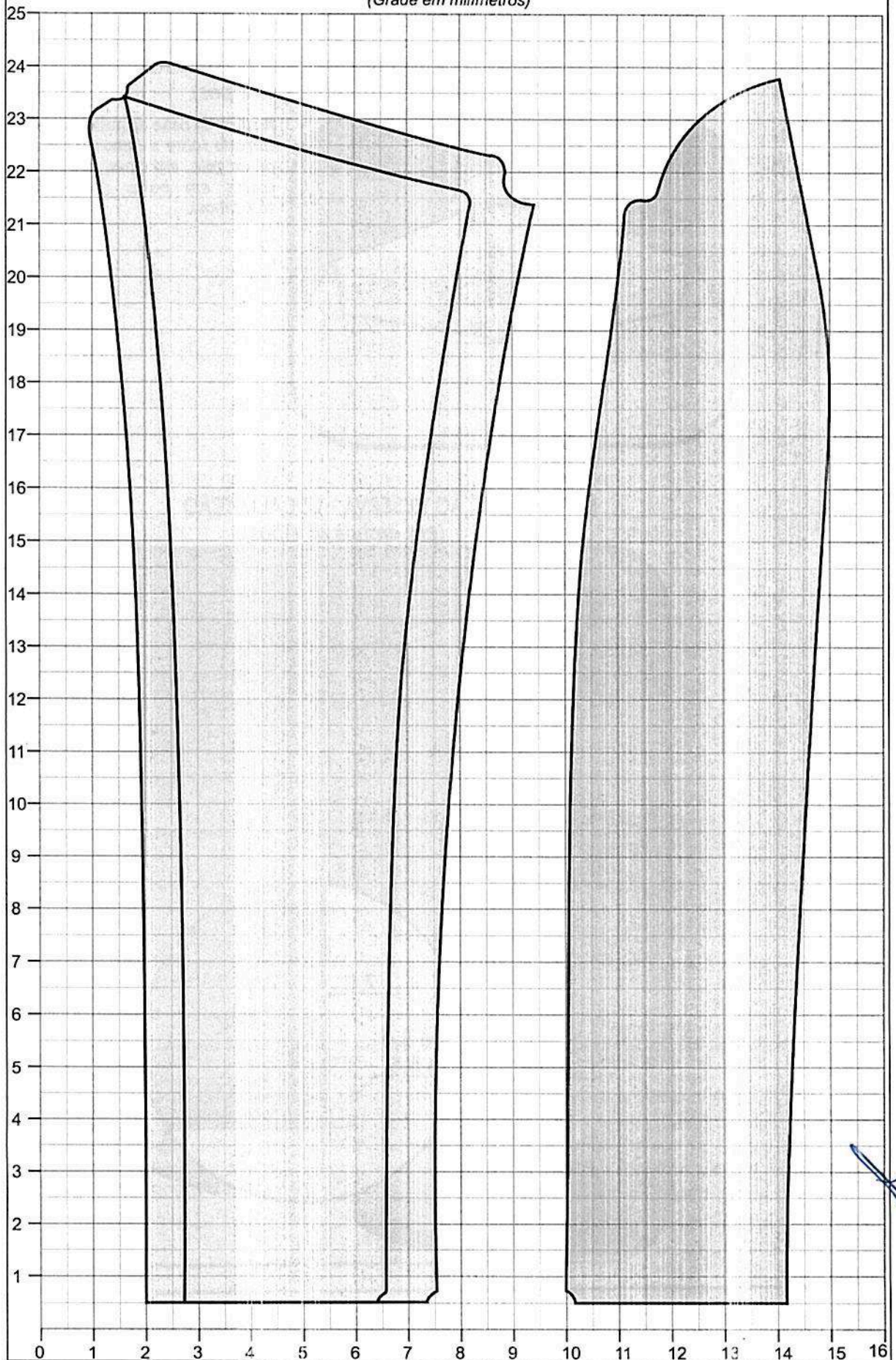


Handwritten signature and initials.

FAB-C-004

Exemplo de entretela (metade) da gola e colarinho
da camisa masculina azul- clara com mangas compridas
(Grade em milímetros)

DESENHO 13/13





**COMANDO DA AERONÁUTICA
SUBDIRETORIA DE ABASTECIMENTO
SEÇÃO DE ESTUDOS E NORMAS**

ESPECIFICAÇÃO FAB-C-024/REV 02

01- NOMENCLATURA:

Calça Camuflada

02- PART NUMBER:

TAMANHO	PN
0/0 C	FAB-C-024-00-C
0/0 M	FAB-C-024-00-M
0/0 L	FAB-C-024-00-L
PP/01 C	FAB-C-024-01-C
PP/01 M	FAB-C-024-01-M
PP/01 L	FAB-C-024-01-L
P/02 C	FAB-C-024-02-C
P/02 M	FAB-C-024-02-M
P/02 L	FAB-C-024-02-L
M/03 C	FAB-C-024-03-C
M/03 M	FAB-C-024-03-M
M/03 L	FAB-C-024-03-L
G/04 C	FAB-C-024-04-C
G/04 M	FAB-C-024-04-M
G/04 L	FAB-C-024-04-L
GG/05 C	FAB-C-024-05-C
GG/05 M	FAB-C-024-05-M
GG/05 L	FAB-C-024-05-L
EG/06 C	FAB-C-024-06-C
EG/06 M	FAB-C-024-06-M
EG/06 L	FAB-C-024-06-L

Obs.: É obrigatório informar o nº de controle utilizado na linha de produção da empresa (nº de referência, código ou PN, por tamanho ou numeração).

03 – UNIDADE: Um

04- APLICAÇÃO:

Militares da Aeronáutica.

05- MATERIAL EMPREGADO:

05.01 – Tecido Rip - Stop camuflado:

(Consumo médio estimado)

TECIDO PRINCIPAL		ENTRETELA	
Tecido camuflado padrão FAB FAB-T-033 (CC)	Largura: 1500mm	Nome Comercial: ENTRETELA COLANTE 77g/m ²	Largura: 900mm
Composição: 33% Poliéster 67% Algodão	Consumo: 1700mm	Composição: 100% pes	Consumo: 200mm

05.02 – Linhas:

Composição: Poliéster / Algodão

	Pespointo Externo	Pespointo Interno	Ponto fixo	Overloque	Interloque	Travete
Título	80	80	80	120	120	120
Cor	Verde- Oliva (CC)	Verde- Oliva (CC)	Verde- Oliva (CC)	Verde-Oliva (CC)	Verde-Oliva (CC)	Verde-Oliva (CC)
Pontos/ cm	4	5	5	4	4	----
Nº da agulha	90	80	90	80	80	90

05.03 – Aviamentos:

Produto	Consumo	Tamanho	Cor	Aplicação
Botão de massa 4 furos (CC)	13	17mm (CD)	Verde-Oliva (CC)	Bolso e vista dianteira
Botão de massa 4 furos (CC)	03	17mm (CD)	Verde-Oliva (CC)	Braguilha das calças PP, P e M
Botão de massa 4 furos (CC)	04	17mm (CD)	Verde-Oliva (CC)	Braguilha das calças G, GG e EG
Entretela colante sanforizada (CC) (fusionada ou não)	200mm	----	Branca	Lapelas de bolso e cós da calça

06- REQUISITOS GERAIS:

06.01 – A confecção obedecerá aos modelo dos desenhos anexos apresentando perfeito acabamento nos mínimos detalhes , **não** sendo permitido : costuras enrugadas ou malfeitas, desalinhamento entre os ilhoses, nuances sensíveis na mesma peça e linhas soltas não retiradas por ocasião do acabamento da peça; e

06.02 – No exame das amostras serão utilizados dois critérios: Critério Crítico (CC) e Critério Desejável (CD), conforme item “INSPEÇÃO E EXAME” da presente especificação.

06.03 – Os tipos de costura e as descrições relativas à forma da peça acabada serão considerados Critério Crítico (CC).

07 – CARACTERÍSTICAS GERAIS DA CALÇA

07.01 – A calça será reta padrão FAB, com abertura frontal, fechamento através de um botão de massa de 17mm, sendo que o mesmo é fixado na parte superior (cós). O fechamento da vista é feito através de botões não expostos. Folgada até abaixo do joelho com bainha simples com

acabamento de dobra de 20 mm de largura, formando um duto para passagem de cadarço (bombacho), para ajuste.

07.02 – O duto para passagem do cadarço apresenta na parte interna, região que forma face a face entre as pernas, dois caseados internos para a saída das pontas do cadarço (bombacho). Sendo este fixado através de costura no lado oposto ao caseado.

07.03 – Possuirá em cada uma das pernas, bolso tipo envelope com triplo fole, e tampa com fechamento através de dois botões

07.04 – Terá reforço nos dois joelhos medindo 190mm de comprimento e tomando toda a largura do lado dianteiro da perna;

07.05 – Terá, ainda, reforço no cavalo medindo 240 mm nas entrepernas e distando da base do cóis, 130 mm (CD) nos tamanhos 0/0,PP/01, P/02 a M/03 e 150 mm (CD) nos tamanhos G/04 e GG/05 e EG/06.

07.06 – Possuirá costura em ponto corrente 02 agulhas, nas pernas, entrepernas e ganchos.

07.07 – Possuirá também fechamento de cóis, bolsos, tampas, vista, gancho frontal e aplicação de reforço sendo que todas as costuras são duplas e travetadas.

07.08 – A calça possui 07 passadores que possibilitam a utilização de cinto até 40 mm de largura.

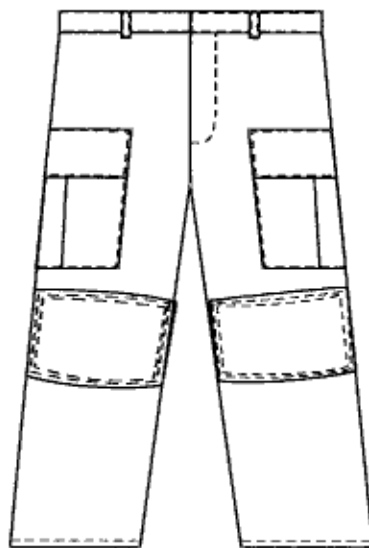
08 - DETALHES:

08.01 – CALÇA:

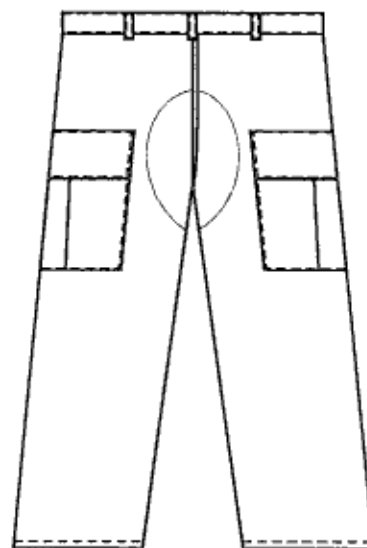
08.01.01 – Calça com dois bolsos semi chapados e portinholas nas laterais (Fig 01).

08.01.02 – Apresenta na frente dois reforços externos na altura do joelho e vista com braguilha fechada por botões.

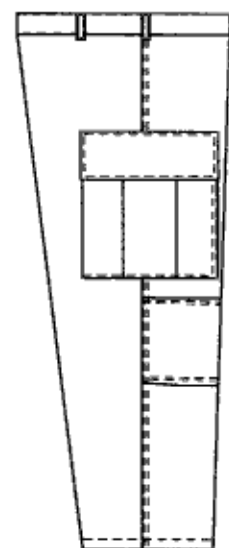
08.01.03 – Cóis duplo fechado por um botão de massa e guarnecido com passadores, tendo no cóis dianteiro esquerdo a etiqueta de identificação inserida internamente.



FRENTE DA CALÇA



TRASEIRA DA CALÇA



LATERAL DA CALÇA

Fig 1 - Calça de Camuflada

Handwritten signatures and initials at the bottom right of the page.

08.02 – BOLSO:

- 08.02.01 – Bolso com quatro cantos vivos com duas pregas voltadas para o traseiro (Fig 2). As bordas da prega e fole serão pespontadas com máquina de uma agulha ponto fixo.
- 08.02.02 – As profundidades das pregas e fole das cotas EF, GH e IJ, são respectivamente de 33mm, 40mm e 33mm.
- 08.02.03 – O bolso possui bainha na abertura superior feita em máquina de duas agulhas ponto fixo (bitola 6,4mm) e chuleados internamente a 20mm da borda, tendo travetes nas extremidades no sentido horizontal.
- 08.02.04 – Possui dois botões posicionados com seus centros a 40mm das laterais e a 30 mm da borda superior.
- 08.02.05 – A parte inferior e a lateral do bolso voltada para o dianteiro são chapados e a lateral voltada para o traseiro é tipo fole.
- 08.02.06 – O bolso deve ser costurado à calça com máquina de duas agulhas ponto fixo (bitola 6,4mm) e deve ficar centralizado em relação a costura do fechamento lateral da calça, com sua borda superior paralela a borda inferior do cós a uma distância de 170mm para os tamanhos 0/0, PP/01, P/02 e M/03 e 180mm para os tamanhos G/04, GG/05 e EG/06.

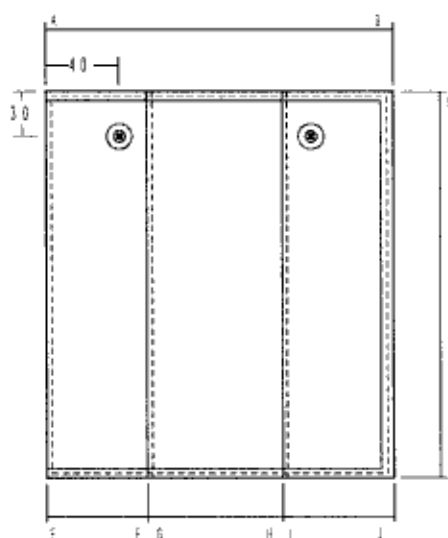


Fig 2 - Bolso da Calça

Medidas da peça acabada (Medidas em mm)

TAMANHOS

MEDIDAS	0/0	PP/01	P/02	M/03	G/04	GG/05	EG/06
AB	230	230	230	230	230	230	230
CD	260	260	260	260	260	260	260
EF	75	75	75	75	75	75	75
GH	80	80	80	80	80	80	80
IJ	75	75	75	75	75	75	75

Tabela 1 - Medida do Bolso da calça

08.03 – PORTINHOLA:

- 08.03.01 – As portinholas serão fabricadas em tecido duplo com cantos vivos pespontadas e costuradas à calça com máquina de duas agulhas ponto fixo (bitola 6,4mm) (Fig 3).
- 08.03.02 – Serão posicionada com sua borda superior, paralela por toda largura, à 15mm da borda superior do bolso, tendo travetes nos cantos superiores no sentido vertical.
- 08.03.03 – Possuirá dois cascados na portinhola interna com seus centros à 42mm das laterais e 10 mm da borda inferior, com 22mm de comprimento e 18mm de abertura.

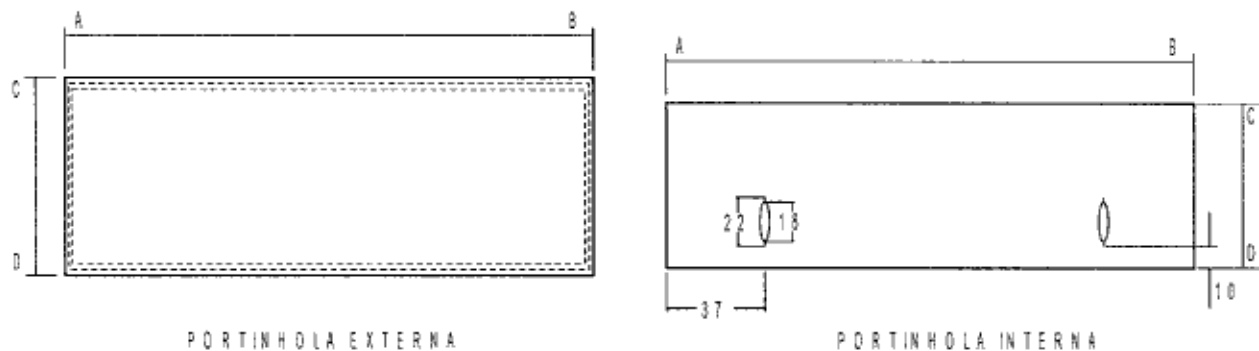


Fig 3 - Portinholas

Medidas da portinhola externa acabada (Medidas em mm)

TAMANHOS

Medidas	0/0	PP/01	P/02	M/03	G/04	GG/05	EG/06
AB	234	234	234	234	234	234	234
CD	90	90	90	90	90	90	90

Tabela 2 - Medida da Portinhola Externa

Medidas da portinhola interna acabada (Medidas em mm)

TAMANHOS

Medidas	0/0	PP/01	P/02	M/03	G/04	GG/05	EG/06
AB	234	234	234	234	234	234	234
CD	75	75	75	75	75	75	75

Tabela 3 - Medida da Portinhola Interna

08.04 - REFORÇO DO JOELHO:

Reforço no mesmo tecido costurado externamente com máquina de duas agulhas ponto fixo (bitola 6,4mm), no dianteiro (Fig 4).

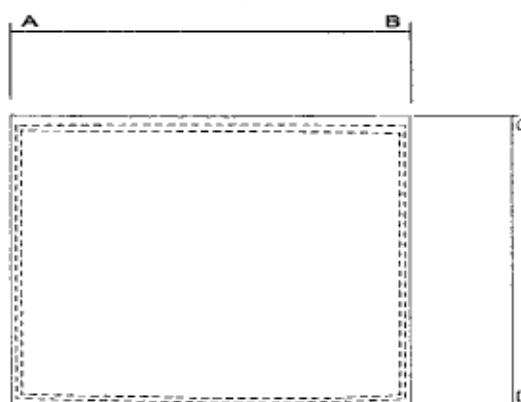


Fig 4 - Reforço do Joelho

Medidas da peça acabada (Medidas em mm)

TAMANHOS

Medidas	0/0	PP/01	P/02	M/03	G/04	GG/05	EG/06
CD	190	190	190	190	190	190	190

Tabela 4 - Medida do Reforço do Joelho

08.05 - BRAGUILHA:

08.05.01 – Vista esquerda da braguilha (de quem veste) em tecido dobrado, fechada por 03 botões de massa para os tamanhos 0/0, PP/01, P/02 e M/03 e 04 botões de massa para G/04, GG/05 e EG/06.

08.05.02 – Esta vista é costurada com máquina de overloque na borda do dianteiro esquerdo (de quem veste) e pespontada a 40mm da borda com máquina de uma agulha ponto fixo, fazendo uma curva ao final da mesma em forma de "J" (Fig 5).

08.05.03 – Vista direita (de quem veste) do próprio dianteiro, dobrada, overlocada e pespontada com máquina de uma agulha ponto fixo.

08.05.04 – Deve ser aplicado um travete horizontal, no final do pesponto da vista esquerda (de quem veste) e um vertical, imediatamente antes da curva da vista da braguilha.

LINHA DA DOBRA

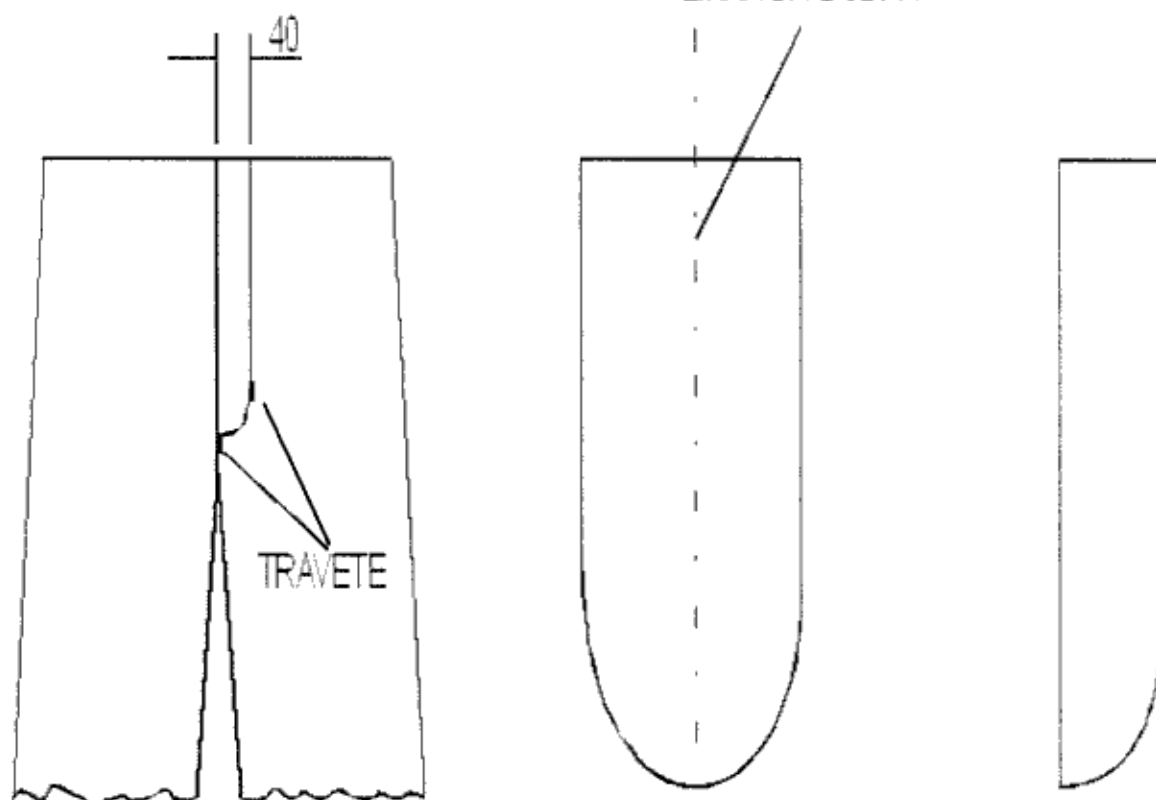


Fig 5 - Braguilha

08.06 - LATERAIS E ENTREPERNAS:

08.06.01 - Laterais e entre pernas fechadas com embainhador (bitola 6,4mm) em máquina de duas agulhas, ponto corrente, e travete na união das costuras (Fig 6).

08.06.02 - Pespontado com máquina de duas agulhas ponto corrente (bitola 6,4mm), com as devidas compensações de costuras na modelagem.

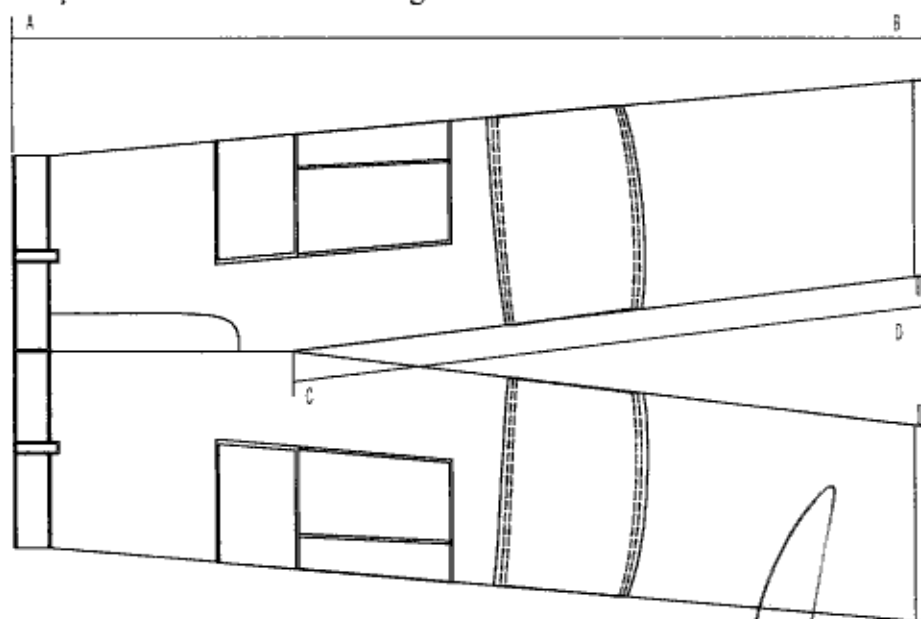


Fig 6 - Laterais e Entrepernas

[Handwritten signatures and marks]

Medidas da peça acabada (Medidas em mm)

TAMANHOS

TAMANHO	AB	CD
0/0 C	1015	775
0/0 M	1020	780
0/0 L	1025	785
PP/01 C	1025	775
PP/01 M	1030	780
PP/01 L	1035	785
P/02 C	1035	775
P/02 M	1040	780
P/02 L	1045	785
M/03 C	1045	775
M/03 M	1050	780
M/03 L	1055	785
G/04 C	1055	775
G/04 M	1060	780
G/04 L	1065	785
GG/05 C	1065	775
GG/05 M	1070	780
GG/05 L	1075	785
EG/06 C	1075	775
EG/06 M	1080	780
EG/06 L	1085	785

Tabela 5 - Medidas das Laterais e Entrepernas

08.07 – GANCHOS:

08.07.01 – Gancho dianteiro chuleado e pespontado com máquina de uma agulha ponto fixo (Fig 7 e 8).

08.07.02 – Gancho traseiro fechado com embainhador em máquina de duas agulhas ponto corrente (bitola 6,4mm) e ou em máquina interloque (bitola 10mm) pespontado com máquina de duas agulhas ponto corrente (bitola 6,4mm), com as devidas compensações de costura na modelagem.

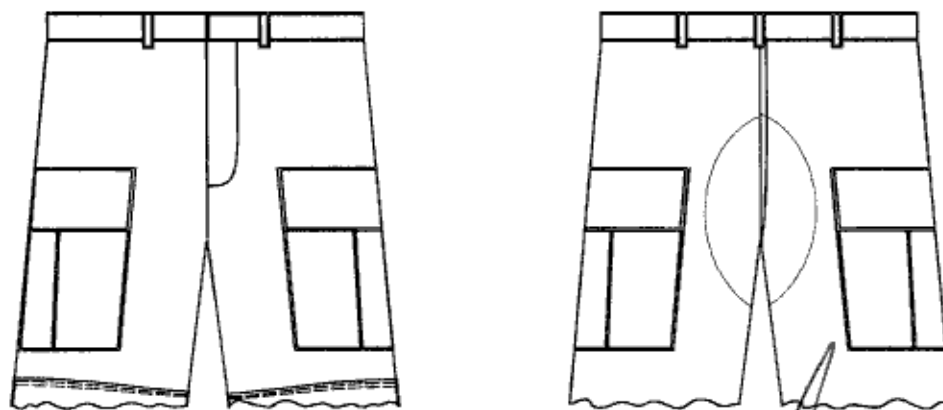


Fig 7 - Ganchos

[Handwritten signature]

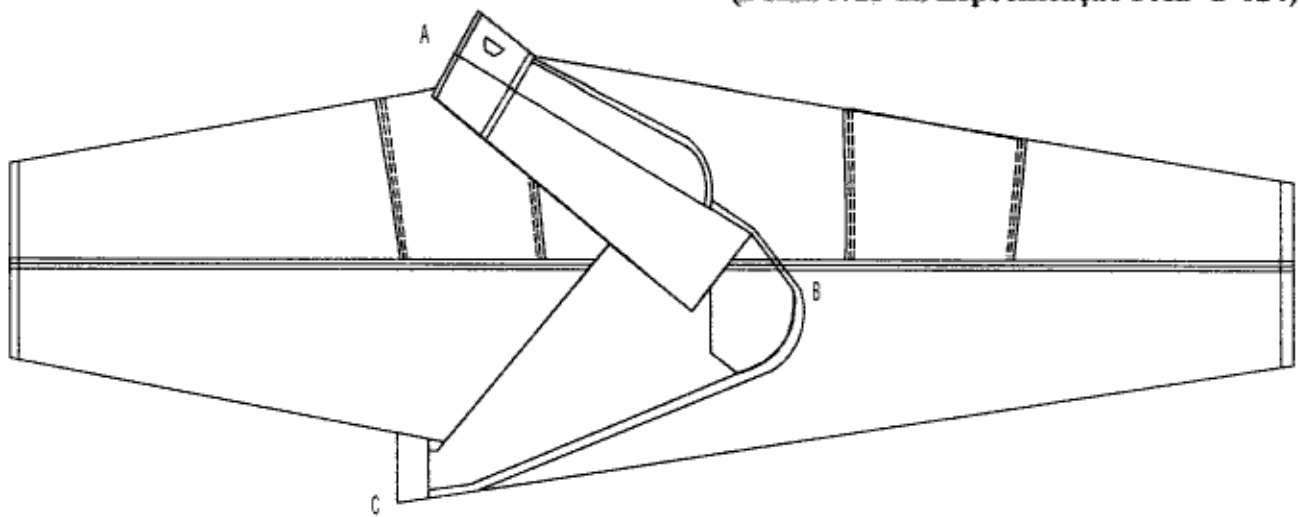


Fig 8 - Posição para Medir Ganchos

Medidas da peça acabada (Medidas em mm)

TAMANHOS

Medidas	0/0	PP/01	P/02	M/03	G/04	GG/05	EG/06
AB - Gancho Dianteiro c/ cós	260	270	280	290	300	310	320
CD - Gancho Traseiro c/ cós	390	400	410	420	430	440	450

Tabela 6 - Medidas dos Ganchos

08.08 - CINTURA:

Dobrar a calça conforme figura 9, deslocando 60mm o lado dianteiro direito para trás, de forma a evitar distorções na medida (Fig 9).

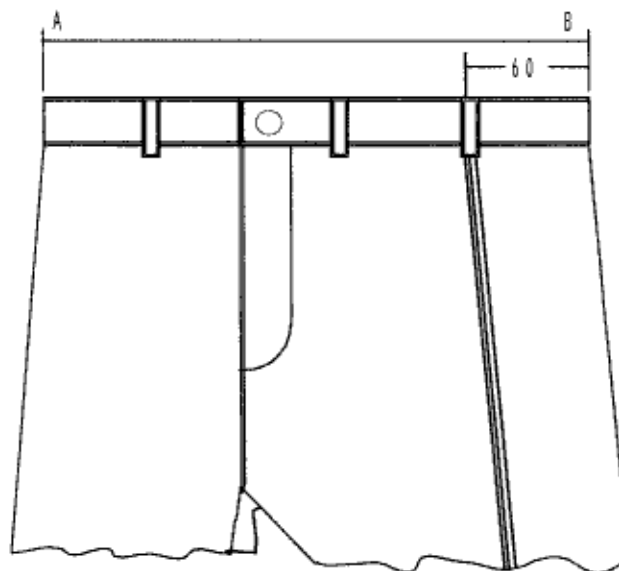


Fig 9 - Cintura

Medidas da peça acabada (Medidas em mm)

TAMANHOS

MEDIDA	0/0	PP/01	P/02	M/03	G/04	GG/05	EG/06
Cintura	360	380	400	430	460	490	530

Tabela 7 - Medidas da Cintura

08.09 – CÓS:

- 08.09.01 – Cós com 42mm de largura (acabado), em tecido duplo, costurado e pespontado com máquina de cós de duas agulhas (bitola 38mm), com pontas embutidas.
- 08.09.02 – O fechamento do cós é feito através de um botão de massa de 17mm, centralizado (CC) à 30mm (CD) da ponta direita (de quem veste).
- 08.09.03 – O cós é guarnecido com 7 passadores de 13mm (CD) de largura nele embutidos, com travetes horizontais, posicionados da seguinte maneira (Fig 10).

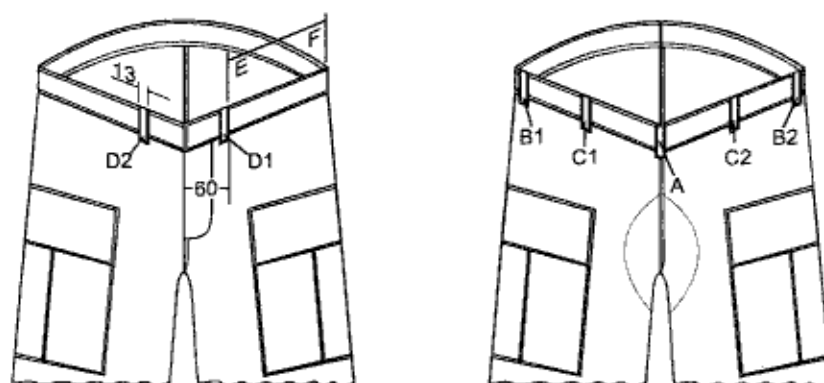


Fig 10 - Posicionamento dos Passadores

Passador A - Sobre a costura do gancho traseiro.

Passadores B1 e B2 - Localizados sobre a costura lateral da calça, sendo B1 do lado esquerdo (de quem veste) e B2 do lado direito (direito de quem veste).

Passadores C - Um em cada intervalo, centralizado entre os passadores laterais (passadores B) e do gancho traseiro (passador A).

Passador D1 - Localizado do lado esquerdo (de quem veste) a 70mm da borda da vista.

Passador D2 - Localizado do lado direito (de quem veste) de forma que a distância entre os passadores D2 e B2 seja igual a distância entre os passadores D1 e B1 (cota EF).

08.10 – QUADRIL:

Posicionar a calça de forma a eliminar as dobras do traseiro, dianteiro e fechamento lateral (Fig 11).

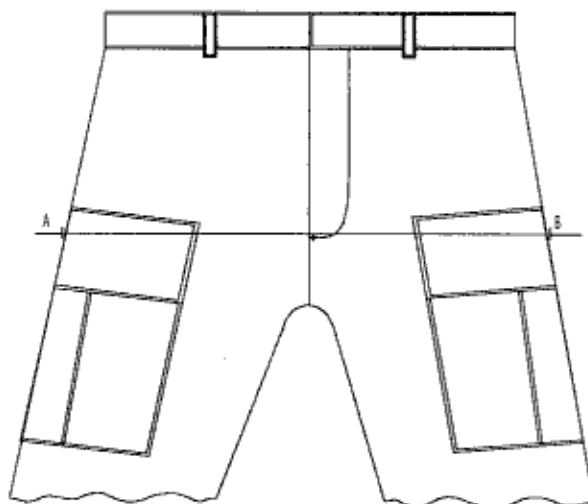


Fig 11 - Quadril

Medidas da peça acabada (Medidas em mm)

TAMANHOS

Medidas	0/0	PP/01	P/02	M/03	G/04	GG/05	EG/06
AB	460	480	520	550	580	610	640

Tabela 8 - Medidas do Quadril

08.11 – COXA:

Posicionar a calça, acomodando-a de modo a eliminar as rugas e curvas nos extremos A e B (Fig 13).

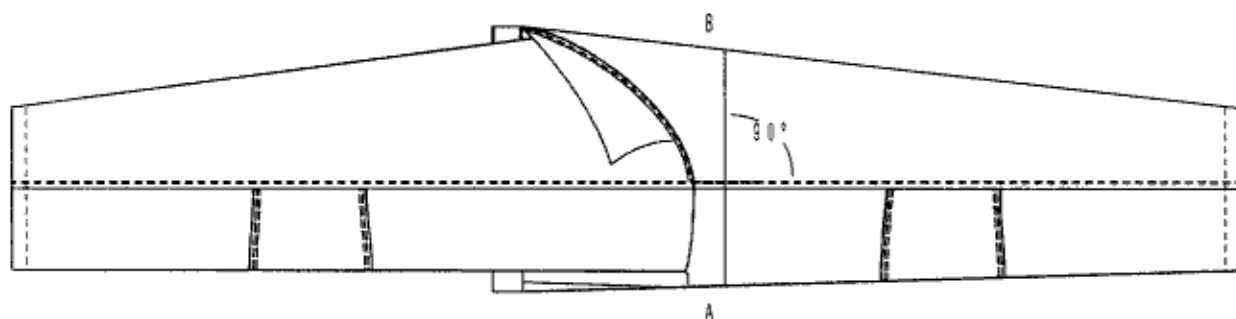


Fig 12 - Coxa

Medidas da peça acabada (Medidas em mm)

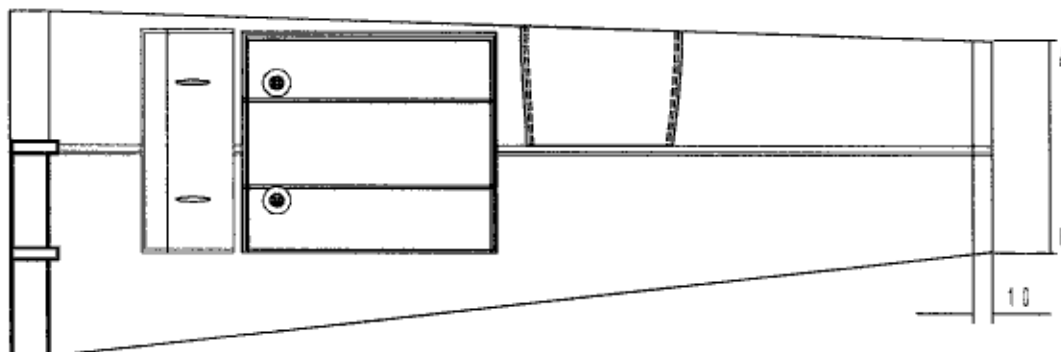
TAMANHOS

Medidas	0/0	PP/01	P/02	M/03	G/04	GG/05	EX/06
AB	300	310	320	330	340	350	360

Tabela 9 - Medidas da Coxa

08.12 - BOCA DA CALÇA:

Bainha da perna embainhada (tipo jeans), costurada com máquina de uma agulha ponto corrente ou fixo (bitola 10mm) (Fig 14).

**Fig 13 - Boca da calça**

Medidas da peça acabada (Medidas em mm)

TAMANHOS

Medidas	0/0	PP/01	P/02	M/03	G/04	GG/05	EG/06
AB	220	225	230	235	240	245	250

Tabela 10 - Medidas da Boca da Calça

Medidas Básicas do Produto Acabado (Medidas em mm)

TAMANHOS

Medidas	0/0	PP/01	P/02	M/03	G/04	GG/05	EG/06
Entre pernas	780	780	780	780	780	780	780
Comprimento total com cós	1020	1030	1040	1050	1060	1070	1080
Cintura	360	380	400	430	460	490	530
Quadril	460	480	520	550	580	610	640
Coxa	300	310	325	340	355	370	385
Boca	220	225	230	235	240	245	250
Gancho dianteiro com cós	260	270	280	290	300	310	320
Gancho traseiro com cós	390	400	410	420	430	440	450
Posicionamento do bolso lateral	170	170	170	170	180	180	180
Botões	03	03	03	03	04	04	04

Tabela 11 - Medidas da Calça

09 – TABELA DE TOLERÂNCIA:

INTERVALOS DE MEDIDAS (em mm)		TOLERÂNCIAS
DE	A	
0,1	0,4	$\pm 0,05$
0,5	1	$\pm 0,1$
1,1	1,5	$\pm 0,2$
1,6	2,5	$\pm 0,3$
2,6	5	$\pm 0,5$
5,1	7	± 1
7,1	25	± 2
25,1	70	± 3
70,1	150	± 4
150,1	250	± 5
Acima de 250,1		± 6

OBS.: Não haverá tolerância para quantidade de botões, ilhoses, caseados, orifícios, rebites, zíperes, passadeiras, fivelas, fechos rápidos, pinos de fixação, fechos de pressão, velcros, costuras, tipo de entretela.

10 – CARACTERÍSTICA DOS DEMAIS MATERIAIS UTILIZADOS:**10.01 – BOTÃO:**

O Botão terá dupla face, as duas devem ser planas com depressão central e polidas.

Composição _____ 100% poliéster.

Altura _____ 3,5 mm.

Número de furos _____ 4 furos.

Diâmetro _____ 17 mm.

Cor _____ Verde-oliva (PANTONE 19-6110 TC).

10.02 – LINHA DE COSTURA

Composição _____ 100% poliéster.

Metamerismo _____ Não deve apresentar metamerismo.

Sentido da Torção/Retorção _____ A linha deve apresentar sentido da retorção Z, devendo ainda cada cabo apresentar sentido da torção S.

Retorção e Acabamento _____ A linha de costura deve apresentar-se balanceada e com, no mínimo, 750 retorção/m.

Torção Simples _____ Cada cabo da linha de costura deve apresentar-se balanceada e com, no mínimo, 750 torções/m.

Densidade Linear _____ 250 a 300 Dtex

Resistência à Ruptura _____ 8,89 N, no mínimo.

Alongamento Percentual _____ 26%, no máximo.

Solidez da Cor a Fricção _____ Grau 4 para transferência de cor, quer no ensaio úmido ou seco.

Solidez da Cor à Lavagem _____ Grau 4 tanto para alteração quanto para transferência de cor, quer no ensaio úmido ou seco.

Cor _____ Verde-oliva.

11 - AMOSTRAGEM:

As amostras para exame serão retiradas de acordo com o previsto pela INSTRUÇÃO Nº 02/SDP/CQ de 19 de dezembro de 1986.

12 - INSPEÇÃO E EXAME

12.01 - O material poderá ser inspecionado durante a confecção a critério da SDAB; e

12.02 - As amostras retiradas na forma do item 11 serão remetidas ao laboratório da SDAB para exames.

12.03 - Serão considerados dois critérios para a definição do parecer sobre o material examinado:

a) Critério crítico (CC)- aquele(s) julgado(s) imprescindível(eis) para o bom desempenho do item, cujo cumprimento deverá ser integral; e

b) Critério desejável (CD) - aquele(s) julgado(s) de menor gravidade que o anterior, porém necessário à composição do item e cujo cumprimento deverá ser igual ou superior ao nível de qualidade estabelecido.

13 - RECEBIMENTO E RECUSA:

13.01 - Será considerado aprovado o material que atender plenamente às características classificadas como critério crítico (CC) e, no mínimo, 61% das classificadas como critério desejável (CD); e

13.02 - Será recusado o lote do material entregue cujas características das amostras submetidas a exame não satisfaçam os índices e/ou as exigências da presente especificação.

14 - MARCAÇÃO:

Os valores dos parâmetros contidos na etiqueta de conservação serão de responsabilidade do fornecedor, sendo que os valores abaixo servem apenas como exemplo.

A etiqueta de identificação e conservação deverá ser inserida em uma das extremidades, no lado do avesso da peça, conforme figura abaixo:

RAZÃO SOCIAL
TAMANHO
COMPOSIÇÃO
C. N. P. J.
ANO DE FABRICAÇÃO

Fig 14 - VISTA DE FRENTE



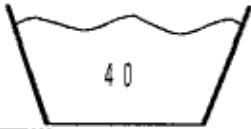




SÍMBOLOS	TEXTO
	c) Temperatura máxima de 40° C d) Ação mecânica normal, não misturar cores ao lavar e) Enxágue normal, secar a sombra f) Centrifugação normal
	g) Não usar alvejamento á base de cloro
	h) É possível a secagem na vertical
	i) Chapa de base do ferro com temperatura máxima de 110° C j) Quando da passagem utilizar sobre a peça um pano de tecido 100% algodão, para não queimar a fibra; e k) Usar ferro a vapor ou prensa pode ser arriscado
	- Limpeza a seco com todos os solventes normalmente usados para limpeza a seco, incluindo todos os listados para o símbolo P, mais triclouroetileno e 1.1.1 tricloroetileno (1.1.1 significa que os 3 radicais cloro estão ligados ao 1° átomo de C)

Fig 15 - VISTA DO VERSO

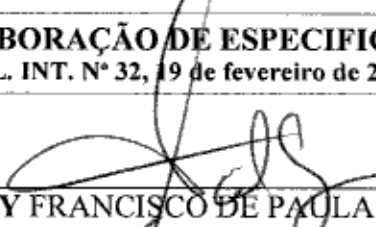

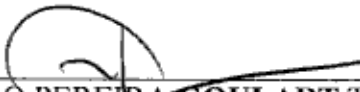

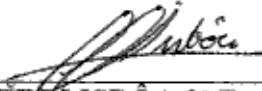
OBS: Não se aceita qualquer tipo de etiqueta adesiva ou carimbo).

15 – ACONDICIONAMENTO:

De acordo com o MANUAL DE EMBALAGENS E ACONDICIONAMENTOS da Subdiretoria de Abastecimento da Diretoria de Intendência.

São Paulo, 23 de maio de 2007.

REVISADA EM 19 de março de 2010.

COMISSÃO DE ELABORAÇÃO DE ESPECIFICAÇÕES TÉCNICAS (BOL. INT. N° 32, 19 de fevereiro de 2010)	
	
SIDNEY FRANCISCO DE PAULA Cel Int	
	
SERGIO JORGE LADEIRA Cel Int	PAULO PEREIRA GOULART Ten Cel Int
	
FABIO MARTINSKI FERREIRA DA SILVA Cap Int	CARINA CERRI LISBÔA 2° Ten QCOA QUI





COMANDO DA AERONÁUTICA
DIRETORIA DE ADMINISTRAÇÃO DA AERONÁUTICA

SUBDIRETORIA DE ABASTECIMENTO (SDAB) SEÇÃO DE PESQUISA E ESPECIFICAÇÃO	EMIÇÃO: 08/06/2021
NOMENCLATURA: Camisa feminina azul-clara de mangas compridas.	CÓDIGO: FAB-C-032

ERRATA

Onde se lê:

1. NOMENCLATURA

Camisa feminina azul-claro de mangas compridas.
Camisa feminina azul-claro de mangas compridas com passantes.

Leia-se:

2. NOMENCLATURA

Camisa feminina azul-clara de mangas compridas.
Camisa feminina azul-clara de mangas compridas com passantes.
Camisa feminina azul-clara de mangas compridas com ombreiras.

Onde se lê:

3. PART NUMBER

TAMANHO	PN	
	Camisa feminina azul claro de mangas compridas	Camisa feminina azul claro de mangas compridas com passantes
36	FAB-C-032-36	FAB-C-032-P-36
38	FAB-C-032-38	FAB-C-032-P-38
40	FAB-C-032-40	FAB-C-032-P-40
42	FAB-C-032-42	FAB-C-032-P-42
44	FAB-C-032-44	FAB-C-032-P-44
46	FAB-C-032-46	FAB-C-032-P-46
48	FAB-C-032-48	FAB-C-032-P-48
50	FAB-C-032-50	FAB-C-032-P-50
52	FAB-C-032-52	FAB-C-032-P-52

Obs.: é obrigatório informar o nº de controle utilizado na linha de produção da empresa (nº de referência, código ou PN, por tamanho ou numeração).

Bonita

Leia-se:

3. PART NUMBER

TAMANHO	PN		
	Modelos com entretela dupla		
	Camisa feminina azul-clara de mangas compridas	Camisa feminina azul-clara de mangas compridas com passantes	Camisa feminina azul-clara de mangas compridas com ombreiras
36	FAB-C-032-36-2E	FAB-C-032-P-36-2E	FAB-C-032-O-36-2E
38	FAB-C-032-38-2E	FAB-C-032-P-38-2E	FAB-C-032-O-38-2E
40	FAB-C-032-40-2E	FAB-C-032-P-40-2E	FAB-C-032-O-40-2E
42	FAB-C-032-42-2E	FAB-C-032-P-42-2E	FAB-C-032-O-42-2E
44	FAB-C-032-44-2E	FAB-C-032-P-44-2E	FAB-C-032-O-44-2E
46	FAB-C-032-46-2E	FAB-C-032-P-46-2E	FAB-C-032-O-46-2E
48	FAB-C-032-48-2E	FAB-C-032-P-48-2E	FAB-C-032-O-48-2E
50	FAB-C-032-50-2E	FAB-C-032-P-50-2E	FAB-C-032-O-50-2E
52	FAB-C-032-52-2E	FAB-C-032-P-52-2E	FAB-C-032-O-52-2E

TAMANHO	PN		
	Modelos com entretela tripla		
	Camisa feminina azul-clara de mangas compridas	Camisa feminina azul-clara de mangas compridas com passantes	Camisa feminina azul-clara de mangas compridas com ombreiras
36	FAB-C-032-36	FAB-C-032-P-36	FAB-C-032-O-36
38	FAB-C-032-38	FAB-C-032-P-38	FAB-C-032-O-38
40	FAB-C-032-40	FAB-C-032-P-40	FAB-C-032-O-40
42	FAB-C-032-42	FAB-C-032-P-42	FAB-C-032-O-42
44	FAB-C-032-44	FAB-C-032-P-44	FAB-C-032-O-44
46	FAB-C-032-46	FAB-C-032-P-46	FAB-C-032-O-46
48	FAB-C-032-48	FAB-C-032-P-48	FAB-C-032-O-48
50	FAB-C-032-50	FAB-C-032-P-50	FAB-C-032-O-50
52	FAB-C-032-52	FAB-C-032-P-52	FAB-C-032-O-52

TAMANHO	PN		
	Modelos com entretela quádrupla		
	Camisa feminina azul-clara de mangas compridas	Camisa feminina azul-clara de mangas compridas com passantes	Camisa feminina azul-clara de mangas compridas com ombreiras
36	FAB-C-032-36-4E	FAB-C-032-P-36-4E	FAB-C-032-O-36-4E
38	FAB-C-032-38-4E	FAB-C-032-P-38-4E	FAB-C-032-O-38-4E
40	FAB-C-032-40-4E	FAB-C-032-P-40-4E	FAB-C-032-O-40-4E
42	FAB-C-032-42-4E	FAB-C-032-P-42-4E	FAB-C-032-O-42-4E
44	FAB-C-032-44-4E	FAB-C-032-P-44-4E	FAB-C-032-O-44-4E
46	FAB-C-032-46-4E	FAB-C-032-P-46-4E	FAB-C-032-O-46-4E
48	FAB-C-032-48-4E	FAB-C-032-P-48-4E	FAB-C-032-O-48-4E
50	FAB-C-032-50-4E	FAB-C-032-P-50-4E	FAB-C-032-O-50-4E
52	FAB-C-032-52-4E	FAB-C-032-P-52-4E	FAB-C-032-O-52-4E

Gonçalo

Obs.: é obrigatório informar o nº de controle utilizado na linha de produção da empresa (nº de referência, código ou PN, por tamanho ou numeração).

Onde se lê:

4. APLICAÇÃO

Camisa masculina azul-claro de mangas compridas.	Oficiais, <u>alunos dos centros de formação ou de adaptação, Suboficiais, Sargentos, alunos da EEAR, Cabos, Taifeiros e Soldados.</u>
Camisa masculina azul-claro de mangas compridas com passantes	Cadetes, <u>alunos dos centros de formação ou de adaptação.</u>

Leia-se:

5. APLICAÇÃO

Camisa feminina azul-clara de mangas compridas	Sargentos e alunas da EEAR.
Camisa feminina azul-clara de mangas compridas com passantes	Cadetes e alunas dos centros de formação ou de adaptação.
Camisa feminina azul-clara de mangas compridas com ombreiras.	Oficiais e Suboficiais.

Onde se lê:

06.01 Tecido

TECIDO	ESPECIFICAÇÃO FAB	COMPOSIÇÃO	LARGURA	CONSUMO (médio estimado)
Azul Claro (CC)	FAB-T-008	73% Poliéster 27% Algodão	1500mm	2.000mm

Leia-se:

06.01 Tecido

TECIDO	ESPECIFICAÇÃO FAB	COMPOSIÇÃO	LARGURA	CONSUMO (médio estimado)
Azul-claro (CC)	FAB-T-008	73% Poliéster 27% Algodão	1.500 mm	1.500 mm

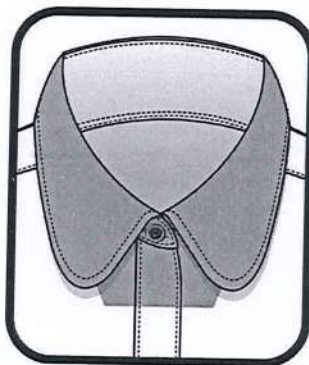
Baria

Alameda

Onde se lê:

06.03 Aviamentos

Produto	Consumo	Tamanho	Cor	Aplicação
Botão redondo torneado côncavo com borda e 4 furos com diâmetro de 2mm cada furo (CC)	Camisas n° 36-44: 11 botões (CC) Camisas n° 46-52: 12 botões (CC)	Diâmetro de 14mm (CC)	Cor preta na própria massa, sem tingimento (CC)	Vista dianteira, portinholas dos bolsos, punho das mangas e botão reserva (CC)
Entretela tecida, sanforizada e fusionada termocolante de baixo ponto de fusão (CC)	200mm x 1500mm	- - -	Branca (CC)	Dupla nos seguintes locais: Gola, lapela (até a metade da distância entre o primeiro e o segundo botão), portinholas dos bolsos, ombreiras (CC); e única no macho central e punhos (CC).



Obs.: local da entretela dupla na lapela.

Leia-se:

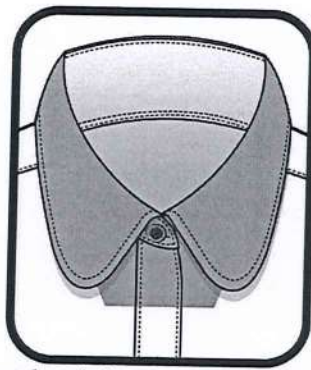
5.1. Aviamentos

Produto	Consumo	Tamanho	Cor	Aplicação
Botão redondo torneado côncavo com borda e 4 furos com diâmetro de 2mm cada furo (CC)	14 botões (CC)	Diâmetro de 14mm (CC)	Cor preta na própria massa, sem tingimento (CC)	Colarinho (1), vista dianteira (6), portinholas dos bolsos (2), punho das mangas (2), ombreiras (2) e botão reserva (1) (CC)
Entretela tecida, sanforizada e fusionada termocolante de baixo ponto de fusão tipo firme (CC).	400 mm	150 mm	Branca (CC)	Dupla, Tripla ou Quádrupla (de acordo com os modelos do item 3) nos seguintes locais: na gola, na parte superior da vista frontal (conforme figura abaixo); dupla nos seguintes locais: portinholas dos bolsos, punhos e nas ombreiras; e única em toda a extensão da vista dianteira (CC).

Bonita

[Assinatura]

[Assinatura]



Obs.: Local da entretela tripla na parte superior da vista frontal.

Onde se lê:

08.03 As camisas de número 36 a 44 deverão ser fechadas na frente por seis botões (CC) e as de número 46 a 52 deverão ser fechadas por sete botões (CC). Os botões deverão ser pregados do lado esquerdo, que abotoam sobre um macho de 35 (trinta e cinco) milímetros de largura (CD), aplicado no lado direito (CC), da gola à barra. O primeiro botão deverá fechar a gola (CC). Os demais deverão estar distribuídos proporcionalmente (CD).

Leia-se:

08.03 Todas as camisas deverão ser fechadas por um botão no colarinho e por seis botões na vista frontal (CC). Os botões deverão ser pregados do lado esquerdo, que abotoam sobre um macho de 35 (trinta e cinco) milímetros de largura (CD), aplicado no lado direito (CC), da gola à barra. O primeiro botão da vista frontal deve distar 70mm da base da gola (CC). Os demais deverão estar distribuídos proporcionalmente (CD).

Onde se lê:

13.1. Os valores dos parâmetros contidos na etiqueta de conservação serão de responsabilidade do fornecedor, sendo que os valores abaixo servem apenas como exemplo.

13.2. A etiqueta de identificação e conservação deverá ser inserida em uma das extremidades, no lado do avesso da peça, conforme figura a seguir:

VISTA DE FRENTE		VISTA DO VERSO	
<div style="border: 1px solid black; padding: 5px; text-align: center;"> RAZÃO SOCIAL TAMANHO COMPOSIÇÃO CNPJ ANO DE FABRICAÇÃO </div>		SÍMBOLO	TEXTO
			• Temperatura máxima de 100°C.
			• Ação mecânica normal: não misturar cores ao lavar.
			• Alívio de tensão normal: secar a sombra.
			• Classificação normal.
			• Não usar alívio de tensão de cores.
			• É proibido a sangria vertical.
			• Cuidado de lavar do ferro com temperatura máxima de 110°C.
			• Quantidade de passagem utilizar sobre a peça um pouco de tecido 100% algodão, para não danificar a fibra.
			• Usar ferro a vapor ou passar a vapor para ser utilizado.
			• Limpeza a seco com todos os solventes normalmente utilizados para limpeza a seco, incluindo todos os produtos para o tecido 100% algodão.

Leia-se:

Barbosa

13.1. A etiqueta de conservação deverá atender o disposto na Resolução nº 02, de 6 de maio de 2008, do CONMETRO.

13.2. A etiqueta de identificação deverá seguir o seguinte modelo:

 PRODUTO FAB USO EXCLUSIVO Part Number Tamanho	Razão Social ou Nome Fantasia CNPJ Feito no Brasil Lote / Ano
Frente	Verso

Onde se lê:

09.03 Tabela de tolerância:

Dimensões (mm)		Tolerância
De	Até	
0	19	+ 2 mm
20	49	+ 3 mm
50	99	+ 5 mm
100	499	+ 10 mm
Acima de 500		+ 15 mm

Leia-se:

09.03 Tabela de tolerância:

DIMENSÕES (mm)		TOLERÂNCIA
De	Até	
1	4	+ 2
5	59	± 2
60	99	± 3
100	499	± 5
500	999	± 10

Obs.: A largura da ombreira possui margem de tolerância exclusiva de ± 1 mm.

Inclusão:

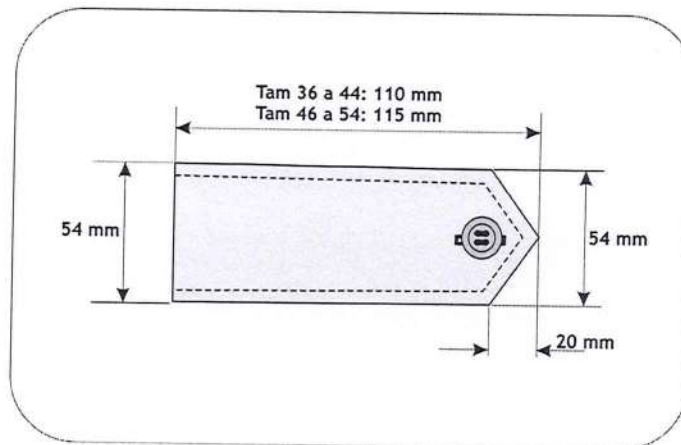
8.14. Possuirá, em cada ombro (CC), uma ombreira, tipo platina, produzida com o mesmo tecido da camisa (CC).

8.15. As ombreiras serão costuradas (CC) e embutidas (CC) na junção da manga com o corpo da camisa numa extremidade (CC) e presas por um botão, fixado ao ombro, na outra extremidade (CC).

Figuras:

Barita





VISTA FRONTAL




Borica

[Handwritten signature]

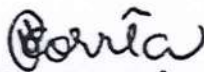
Data: 08 de junho de 2021.

Elaborado por:

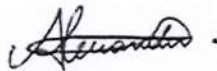
NO IMP


PRISCILA MACHADO DA SILVA GUERREIRO Ten Cel Int
Chefe da Divisão de Padronização (AB2)

EDUARDO THIEL RIBEIRO
CEP QOFA SIIIP



CAMILA VASCONCELOS CORRÊA 1º Ten QOENG QUI
Chefe da Seção de Pesquisa e Especificação (AB2-1)



ALEXANDER DE CERQUEIRA SANTIAGO 1º Sgt QSS SDE
Seção de Pesquisa e Especificação (AB2-1)

Aprovo:

NO IMP


Brig Int ALEXANDRE FALCONIERE DE TORRES
Subdiretor de Abastecimento

WENDELL SILVA ALMEIDA
CEL INT

Publicado no Boletim do Comando da Aeronáutica nº: , de de 2021.



**COMANDO DA AERONÁUTICA
SUBDIRETORIA DE ABASTECIMENTO
SEÇÃO DE PESQUISA E ESPECIFICAÇÃO**

ESPECIFICAÇÃO FAB-C-032 REV 05

01 NOMENCLATURA

Camisa feminina azul-claro de mangas compridas.

Camisa feminina azul-claro de mangas compridas com passantes.

02 ESPECIFICAÇÕES COMPLEMENTARES

FAB-T-008 – Tecido azul claro

FAB-PP-119 REV 01 – Entretela para camisa.

03 PART NUMBER

TAMANHO	PN	
	Camisa feminina azul claro de mangas compridas	Camisa feminina azul claro de mangas compridas com passantes
36	FAB-C-032-36	FAB-C-032-P-36
38	FAB-C-032-38	FAB-C-032-P-38
40	FAB-C-032-40	FAB-C-032-P-40
42	FAB-C-032-42	FAB-C-032-P-42
44	FAB-C-032-44	FAB-C-032-P-44
46	FAB-C-032-46	FAB-C-032-P-46
48	FAB-C-032-48	FAB-C-032-P-48
50	FAB-C-032-50	FAB-C-032-P-50
52	FAB-C-032-52	FAB-C-032-P-52

Obs.: é obrigatório informar o nº de controle utilizado na linha de produção da empresa (nº de referência, código ou PN, por tamanho ou numeração).



MINISTÉRIO DA DEFESA
COMANDO DA AERONÁUTICA

CONTROLE DE ASSINATURAS ELETRÔNICAS DO DOCUMENTO

Documento:	ANEXO III AO TR - ESPECIFICAÇÃO PARTE 2
Data/Hora de Criação:	09/07/2025 12:24:47
Páginas do Documento:	50
Páginas Totais (Doc. + Ass.)	51
Hash MD5:	10f6d159c5879885261ae216cc6fb681
Verificação de Autenticidade:	https://autenticidade-documento.sti.fab.mil.br/assinatura

Este documento foi assinado e conferido eletronicamente com fundamento no artigo 6º, do Decreto nº 8.539 de 08/10/2015 da Presidência da República pelos assinantes abaixo:

Assinado via ASSINATURA CADASTRAL por Cap EDUARDO SOARES DE OLIVEIRA no dia 09/07/2025 às 13:19:36 no horário oficial de Brasília.

Assinado via ASSINATURA CADASTRAL por Primeiro Sargento PRISCILA SAMPAIO CANDIDO no dia 09/07/2025 às 13:22:17 no horário oficial de Brasília.

Assinado via ASSINATURA CADASTRAL por Primeiro Sargento PATRÍCIA SAMPAIO CANDIDO no dia 09/07/2025 às 13:35:32 no horário oficial de Brasília.

Assinado via ASSINATURA CADASTRAL por Ten Cel Int DIOGO CERQUEIRA LADEIRA no dia 10/07/2025 às 15:55:55 no horário oficial de Brasília.

Assinado via ASSINATURA CADASTRAL por Cap ROBSON SANTOS AMARAL no dia 11/07/2025 às 12:03:13 no horário oficial de Brasília.

Assinado via ASSINATURA CADASTRAL por Cel DELMO SIFRÔNIO FREIRE no dia 11/07/2025 às 15:53:57 no horário oficial de Brasília.

CONTROLE DE ASSINATURAS ELETRÔNICAS DO DOCUMENTO